

T.C.

SAFRANBOLU KAYMAKAMLIĞI

15 TEMMUZ ŞEHİTLERİ ANADOLU LİSESİ
MÜDÜRLÜĞÜ



2024-2028 STRATEJİK PLANI



2024

SAFRANBOLU



İSTİKLÂL MARŞI

Korkma, sönmez bu şafaklarda yüzen al sancak;
Sönmeden yurdumun üstünde tüten en son ocak.
O benim milletimin yıldızıdır, parlayacak;
O benimdir, o benim milletimindir ancak.

Çatma, kurban olayım çehreni ey nazlı hilâl!
Kahraman ırkıma bir gül... ne bu şiddet bu celâl?
Sana olmaz dökülen kanlarımız sonra helâl,
Hakkıdır, Hakk'a tapan, milletimin istiklâl.

Ben ezelden beridir hür yaşadım, hür yaşarım.
Hangi çılgın bana zincir vuracakmış? Şaşarım!
Kükremiş sel gibiyim; bendimi çiğner, aşarım;
Yırtarım dağları, enginlere sığmam, taşarım.

Garb'ın âfâkını sarmışsa çelik zırhlı duvar;
Benim iman dolu göğsüm gibi serhaddim var.
Ulusun, korkma! Nasıl böyle bir îmânı boğar,
"Medeniyet!" dediğin tek dişi kalmış canavar?

Arkadaş! Yurduma alçakları uğratma sakın;
Siper et gövdeni, dursun bu hayâsızca akın.
Doğacaktır sana va'dettiği günler Hakk'ın...
Kim bilir, belki yarın... belki yarından da yakın.

Bastığın yerleri "toprak!" diyerek geçme, tanı!
Düşün altındaki binlerce kefensiz yatanı.
Sen şehîd oğlusun, incitme, yazıktır atanı;
Verme, dünyâları alsan da, bu cennet vatanı.

Kim bu cennet vatanın uğruna olmaz ki fedâ?
Şühedâ fişkırarak, toprağı sıksan şühedâ!
Cânı, cânânı, bütün varımı alsın da Hudâ,
Etmesin tek vatanımdan beni dünyâda cüdâ.

Ruhumun senden, İlâhî, şudur ancak emeli:
Değmesin ma'bedimin göğsüne nâ-mahrem eli!
Bu ezanlar-ki şehâdetleri dînin temeli
Ebedî yurdumun üstünde benim inlemeli

O zaman vecd ile bin secde eder –varsa- taşım;
Her cerîhamdan, İlâhî, boşanıp kanlı yaşım,
Fıskırır rûh-i mücerred gibi yerden na'şım;
O zaman yükselerek Arş'a değer, belki başım.

Dalgalar sen de şafaklar gibi ey şanlı hilâl;
Olsun artık dökülen kanlarımın hepsi helâl.
Ebediyen sana yok, ırkıma yok izmihlâl:
Hakkıdır, hür yaşamış bayrağımın hürriyet;
Hakkıdır, Hakk'a tapan milletimin istiklâl!

MEHMET AKİF ERSOY



ATATÜRK'ÜN GENÇLİĞE HİTABESİ

Ey Türk gençliği! Birinci vazifen, Türk istiklâlini, Türk Cumhuriyet'ini, ilelebet, muhafaza ve müdafaa etmektir. Mevcudiyetinin ve istikbalinin yegâne temeli budur. Bu temel, senin, en kıymetli hazinedir. İstikbalde dahi, seni bu hazineden mahrum etmek isteyecek, dahilî ve haricî bedhahların olacaktır. Bir gün, istiklâl ve cumhuriyeti müdafaa mecburiyetine düşersen, vazifeye atılmak için, içinde bulunacağın vaziyetin imkân ve şeraitini düşünmeyeceksin! Bu imkân ve şerait, çok nâmüsaid bir mahiyette tezahür edebilir. İstiklâl ve cumhuriyetine kastedecek düşmanlar, bütün dünyada emsalî görülmemiş bir galibiyetin mümessili olabilirler. Cebren ve hile ile aziz vatanın, bütün kaleleri zapt edilmiş, bütün tersanelerine girilmiş, bütün orduları dağıtılmış ve memleketin her köşesi bilfiil işgal edilmiş olabilir. Bütün bu şeraitten daha elîm ve daha vahim olmak üzere, memleketin dahilinde, iktidara sahip olanlar gaflet ve dalâlet ve hattâ hıyanet içinde bulunabilirler. Hatta bu iktidar sahipleri şahsî menfaatlerini, müstevlilerin siyasî emelleriyle tevhit edebilirler. Millet, fakr ü zaruret içinde harap ve bîtap düşmüş olabilir.

Ey Türk istikbalinin evlâdı! İşte, bu ahval ve şerait içinde dahi, vazifen; Türk istiklâl ve cumhuriyetini kurtarmaktır! Muhtaç olduğun kudret, damarlarındaki asil kanda, mevcuttur!

Mustafa Kemal Atatürk, 20 Ekim 1927

OKUL BİLGİLERİ

İli: KARABÜK			İlçesi: SAFRANBOLU		
Adres:	BARIŞ MAH. İLİM SOKAK NO:45 Posta Kodu: 78600 SAFRANBOLU/KARABÜK		Coğrafi Konum (link):	41°13'54.1"N 32°40'27.1"E	
Telefon Numarası:	0 370 7121205		Faks Numarası:	0 370 7128135	
e- Posta Adresi:	317738@meb.k12.tr		Web sayfası adresi:	safranal.meb.k12.tr	
Kurum Kodu:	317738		Öğretim Şekli:	Tam Gün	
Okulun Hizmete Giriş Tarihi :	1994		Toplam Çalışan Sayısı	31	
Öğrenci Sayısı:	Kız	243	Öğretmen Sayısı	Kadın	14
	Erkek	171		Erkek	11
	Toplam	414		Toplam	25
Derslik Başına Düşen Öğrenci Sayısı	31,8		Şube Başına Düşen Öğrenci Sayısı	34,5	
Öğretmen Başına Düşen Öğrenci Sayısı	18		Şube Başına 30'dan Fazla Öğrencisi Olan Şube Sayısı	11	
Öğrenci Başına Düşen Toplam Gider Miktarı	218,0017		Öğretmenlerin Kurumdaki Ortalama Görev Süresi	15	

TABLO 1: OKUL KÜNYESİ



SUNUŞ

15 Temmuz Şehitleri Anadolu
Lisesi'nin değerli paydaşları,

Ülkemizde kamu hizmetlerinin verimli, etkin ve sağlıklı bir şekilde sunulabilmesi yönetim anlayışına bağlıdır. Okul toplumunun lokomotifi okul yönetimidir. Yönetim heyecanı, inancı kuşkusuz, eğitim paydaşlarının diğerlerini de olumlu yönde etkileyecektir. Planlama ise ekip işidir, takım ruhu ile çalışmayı ve

kurum birlikte yönetmeyi, ortak aklı rehber edinmeyi gerektirir. Hedefi olmayan gemiye hiçbir rüzgar yardım etmez. Onun için kurumlar kendilerine uygun hedefleri belirlemek ve bu hedeflere emin adımlarla ilerlemek mecburiyetindedirler. Aksi takdirde kamu kaynakları boşa israf edilmiş ve memleketimizin geleceği ise heba olacaktır.

İçinde bulunduğumuz çağda insanların ve kurumların ilgi ve ihtiyaçları çeşitlenmekte ve değişmektedir. Bu farklılaşmayı dikkate almayan kurumların hedeflerine ulaşması mümkün görülmemektedir.

Kapsamlı ve özgün bir çalışmanın sonucu hazırlanan Stratejik Plan okulumuzun çağa uyumu ve gelişimi açısından tespit edilen ve ulaşılması gereken hedeflerin yönünü doğrultusunu ve tercihlerini kapsamaktadır. Katılımcı bir anlayış ile oluşturulan Stratejik Plânın, okulumuzun eğitim yapısının daha da güçlendirilmesinde bir rehber olarak kullanılması amaçlanmaktadır.

Belirlenen stratejik amaçlar doğrultusunda hedefler güncellenmiş ve okulumuzun 2024-2028 yıllarına ait stratejik plânı hazırlanmıştır.

Uzun gayretler sonucu, oluşturulan ekiple hazırlamış olduğumuz ve sizlerin de katkılarıyla son şekli verilen Stratejik Planımızı birlikte uygulayacağız. Bunun yanında öğrencilerimizi Milli Eğitimin Temel Amaçları, Atatürk İlke ve İnkılapları doğrultusunda milli ve manevi değerlerine sahip çıkan, dünyadaki değişim ve gelişime açık, vatanını, bayrağını seven, ülkesinin çıkarlarını her şart ve vaziyette korumayı ilke edinmiş, yüksek idealler peşinde koşan, sorumluluk sahibi, sosyal yönden gelişmiş, kişilikli, kültürlü insanlar olarak yetiştirmenizi bekler, saygılar sunarım.

Ramazan YENİAYDIN

Okul Müdürü

İÇİNDEKİLER

OKUL MÜDÜRÜ SUNUŞU.....	3
TABLOLAR LİSTESİ	5
ŞEKİLLER LİSTESİ.....	5
KISALTMALAR.....	5
BÖLÜM I: GİRİŞ VE STRATEJİK PLANIN HAZIRLIK SÜRECİ.....	6
STRATEJİ GELİŞTİRME KURULU VE STRATEJİK PLAN EKİBİ.....	7
PLANLAMA SÜRECİ.....	7
BÖLÜM II: DURUM ANALİZİ	10
A.KURUMSAL TARİHÇE	10
B. UYGULANMAKTA OLAN PLANIN DEĞERLENDİRİLMESİ.....	10
C. MEVZUAT ANALİZİ.....	12
D. ÜST POLİTİKA BELGELERİ ANALİZİ.....	13
E. FAALİYET ALANLARI İLE ÜRÜN VE HİZMETLERİN BELİRLENMESİ.....	14
F. PAYDAŞ ANALİZİ.....	15
G. KURULUŞ İÇİ ANALİZ.....	19
H. PESTLE(ÇEVRE ANALİZİ	25
I. GZFT (GÜÇLÜ, ZAYIF, FIRSAT, TEHDİT) ANALİZİ.....	26
J. TESPİT VE İHTİYAÇLARIN BELİRLENMESİ.....	32
BÖLÜM III: GELECEĞE BAKIŞ.....	33
MİSYON VE VİZYONUMUZ	33
TEMEL DEĞERLERİMİZ	34
BÖLÜM IV: AMAÇ, HEDEF VE STRATEJİLERİN BELİRLENMESİ.....	35
TEMA I: EĞİTİM VE ÖĞRETİME ERİŞİM.....	36
TEMA II: EĞİTİM VE ÖĞRETİMDE KALİTENİN ARTIRILMASI	37
TEMA III: KURUMSAL KAPASİTE	41
BÖLÜM V: MALİYETLENDİRME.....	43
BÖLÜM VI: İZLEME VE DEĞERLENDİRME.....	44
EKLER.....	45
STRATEJİ GELİŞTİRME KURULU.....	45
PAYDAŞ SINIFLANDIRMA MATRİSİ.....	46
PAYDAŞ ÖNCELİKLENDİRME MATRİSİ.....	47

TABLOR LİSTESİ

NO	TABLO ADI	SAYFA
TABLO:1	OKUL KÜNYESİ	3
TABLO:2	STRATEJİK PLAN ÜST KURULU	7
TABLO:3	YASAL YÜKÜMLÜLÜKLER VE MEVZUAT ANALİZİ	12
TABLO:4	ÜST POLİTİKA BELGELERİ ANALİZİ	13
TABLO:5	FAALİYET ALANLARI İLE ÜRÜN VE HİZMETLERİN BELİRLENMESİ	14
TABLO:6	ÖĞRENCİ MEMNUNİYET ANKETİ	16
TABLO:7	ÖĞRETMEN MEMNUNİYET ANKETİ	17
TABLO:8	VELİ MEMNUNİYET ANKETİ	18
TABLO:9	ÇALIŞAN BİLGİLERİ	20
TABLO:10	TEKNOLOJİK KAYNAKLAR	21
TABLO:11	GELİR-GİDER BİLGİSİ	21
TABLO:12	OKUL YERLEŞKESİNE İLİŞKİN BİLGİLER	24
TABLO:13	SINIF VE ÖĞRENCİ SAYILARI	24
TABLO:14	PESTLE-ÇEVRE ANALİZİ	25
TABLO:15	GÜÇLÜ YÖNLER	26
TABLO:16	ZAYIF YÖNLER	27
TABLO:17	FIRSATLAR	28
TABLO:18	TEHDİTLER	29
TABLO:19	GELİŞİM VE SORUN ALANLARI	30
TABLO:20	TESPİT VE İHTİYAÇLARIN BELİRLENMESİ	32
TABLO:21	AMAÇ, HEDEF, GÖSTERGE VE STRATEJİLER 1.1	36
TABLO:22	AMAÇ, HEDEF, GÖSTERGE VE STRATEJİLER 2.1	37
TABLO:23	AMAÇ, HEDEF, GÖSTERGE VE STRATEJİLER 2.2	38
TABLO:24	AMAÇ, HEDEF, GÖSTERGE VE STRATEJİLER 2.3	39
TABLO:25	AMAÇ, HEDEF, GÖSTERGE VE STRATEJİLER 2.4	40
TABLO:26	AMAÇ, HEDEF, GÖSTERGE VE STRATEJİLER 3.1	41
TABLO:27	AMAÇ, HEDEF, GÖSTERGE VE STRATEJİLER 3.2	42
TABLO:28	MALİYETLENDİRME	43

ŞEKİLLER-ŞEMALAR LİSTESİ

NO	ŞEKİL ADI	SAYFA
ŞEKİL:1	15 TEMMUZ ŞEHİTLERİ ANADOLU LİSESİ STRATEJİK PLANLAMA MODELİ	9
ŞEKİL:2	PAYDAŞ DÖNGÜSÜ	15
ŞEKİL 3:	TEŞKİLAT ŞEMASI	19
ŞEKİL4:	İZLEME DEĞERLENDİRME SÜRECİ	44

KISALTMALAR

GZFT	GÜÇLÜ-ZAYIF-FIRSAT-TEHDİT
MEBBİS	MİLLİ EĞİTİM BAKANLIĞI BİLGİ SİSTEMİ
PG	PERFORMANS GÖSTERGELERİ
MEB	MİLLİ EĞİTİM BAKANLIĞI
DYS	DOKÜMAN YÖNETİM SİSTEMİ
TEFBİS	TÜRKİYE'DE EĞİTİMİN FİNANSMANI VE EĞİTİM HARCAMALARI BİLGİ YÖNETİM SİSTEMİ
FATİH	FIRSATLARI ARTIRMA VE TEKNOLOJİYİ İYİLEŞTİRME HAREKETİ

BÖLÜM I: GİRİŞ ve STRATEJİK PLANIN HAZIRLIK SÜRECİ

GİRİŞ

Stratejik Plana (2023/2024) Stratejik Plan Ekibi tarafından Okul Müdürümüz başkanlığında çalışma ve yol haritasını belirledikten sonra başlanmıştır.

Stratejik Planlama Çalışmaları kapsamında paydaş memnuniyet anketleri uygulanmış ve elde edilen sonuçlar analiz edilmiştir. Bu anketlerden elde edilen sonuçlar, PESTLE ve GZFT analiz sonuçları mevcut durum ile ilgili veriler toplanmıştır.

Bu çalışmada izlenen adımlar;

1. Kurumumuzun var oluş nedeni (misyon), ulaşmak istenilen nokta (vizyon) belirlenip okulumuzun tüm paydaşlarının da görüş ve önerileri alınarak vizyona ulaşmak için gerekli olan stratejik amaçlar belirlendi. Stratejik amaçlar belirlenirken aşağıdaki hususlar dikkate alındı

- || İl Milli Eğitim Müdürlüğü'nün Stratejik Plan taslağı ile uyumlu olmasına
- || Okul içinde faaliyetlerimiz kapsamında iyileştirilmesi veya önlem alınması gereken alanlarla ilgili stratejik amaçlar
- || Okul içinde ve faaliyetler kapsamında yapılması düşünülen yeniliklerle ilgili stratejik amaçlar
- || Yasalar kapsamında yapmak zorunda olduğumuz faaliyetlerle ilgili stratejik amaçlar

2. Stratejik amaçların gerçekleştirilebilmesi için hedefler konuldu. Hedefler stratejik amaçlarla ilgili olarak belirlendi. Hedeflerin ölçülebilir, gerçekçi açık ve anlaşılır olmasına özen gösterildi.

3. Hedeflere uygun belli bir amaca yönelik yönetilebilir, maliyetlendirilebilir faaliyetler belirlendi.

4. Faaliyetlerin gerçekleştirilebilmesi için sorumlu ekipler ve zaman belirtildi.

5. Faaliyetlerin başarısını ölçmek için "Performans Göstergeleri" tanımlandı.

6. Strateji alt hedefler ve faaliyetler belirlenirken yapmak zorunda olunan faaliyetler, paydaşların önerileri, çalışanların önerileri ve GZFT analizleri göz önünde bulunduruldu.

7. GZFT çalışmasında ortaya çıkan zayıf yönlerimiz iyileştirilmeye, tehditler bertaraf edilmeyi; güçlü yanlarımız ve fırsatlarımız değerlendirilerek kurumumuzun çalışmalarında fark yaratılmaya özen gösterildi.

8. Strateji, Hedef ve Faaliyetler kesinleştikten sonra her bir faaliyetin maliyetlendirilmesi yapıldı.

9. Maliyeti hesaplanan her faaliyet için kullanılacak kaynaklar belirtildi. Maliyet ve kaynağı hesaplanan her bir faaliyet toplamları hesaplanarak her stratejik amacın bütçesi ve oradan da toplam plan bütçesi oluşturuldu.

Planın hazırlanmasında emeği geçen öğretmen, öğrenci, velilerimize, Okul Gelişim Yönetim Ekibine ve planın hazırlanmasında ve uygulanmasında yardımcı olan İl, İlçe Milli Eğitim Müdürlüğü ve AR-GE birimine teşekkür ederiz.

Stratejik Plan Hazırlama Ekibi

PLANLAMA SÜRECİ:

Milli Eğitim Bakanlığı Strateji Geliştirme Başkanlığı'nın 2024-2028 Stratejik Plan Hazırlık Programı gereğince okulumuzda 2024-2028 Stratejik Planı hazırlık çalışmalarına başlanmıştır.

Okulumuzdaki stratejik planlama çalışmaları, kurumsal sorumluluk ve şeffaflık esaslı, daha akılcı, somut, sonuç odaklı ve planlı hizmet üretilmesi, daha sürdürülebilir politikalar oluşturulmasına katkı sağlaması amacıyla oluşturulacaktır.

Safranbolu 15 Temmuz Şehitleri Anadolu Lisesi olarak en büyük amacımız sadece akademik başarısı olan bireyler yetiştirmek değil, girdikleri her türlü ortamda çevresindekilere ışık tutan, hayata hazır, sorumluluk sahibi, ülkemizi daha da ileriye götürecek nesiller yetiştirmektir. İdare ve öğretmen kadrosuyla bizler çağa ayak uydurmuş, yeniliklere açık, Türkiye Cumhuriyetini daha da yükseltecek gençler yetiştirmeyi ilke edinmiş bulunmaktayız.

2024-2028 dönemi stratejik plan hazırlanması süreci Üst Kurul ve Stratejik Plan Ekibinin oluşturulması ile başlamıştır. Ekip tarafından oluşturulan çalışma takvimi kapsamında ilk aşamada durum analizi çalışmaları yapılmış ve durum analizi aşamasında paydaşlarımızın plan sürecine aktif katılımını sağlamak üzere paydaş anketi, toplantı ve görüşmeler yapılmıştır.

Durum analizinin ardından geleceğe bakış bölümünde misyon, vizyon ve temel değerlerimizi belirleyip daha sonra amaç, hedef, stratejilerin belirlenmesi bölümlerine geçilerek okulumuzun amaç, hedef, gösterge ve eylemleri ve maliyetlendirmesi belirlenmiştir. Çalışmaları yürüten ekip ve kurul bilgileri alta verilmiştir.

STRATEJİK PLAN ÜST KURULU VE EKİP BİLGİLERİ

Üst Kurul Bilgileri		Ekip Bilgileri	
Adı Soyadı	Unvanı	Adı Soyadı	Unvanı
RAMAZAN YENİAYDIN	OKUL MÜDÜR	NESLİHAN ERDÖNMEZ	MÜD.YARDIMCISI
NESLİHAN ERDÖNMEZ	MÜD.YARDIMCISI	ELMAS ACAR TOPRAK	REH. ÖĞRETMEN
SAİT HAMİ AKBOLAT	ÖĞRETMEN	HANDAN TÜRKMEN	ÖĞRETMEN
PINAR ELVANAĞACI KARABAY	ÖĞRETMEN	FİLİZ CEYLAN	ÖĞRETMEN
KAMURAN TOPUZ	OKUL AİLE BAŞK.	OSMAN TAŞCI	ÖĞRETMEN
		ALİ PAŞA BİRİNCİOĞLU	ÖĞRETMEN
		İLKAY YILMAZ	GÖNÜLLÜ VELİ
		ZÜHTÜ İNCEBACAK	GÖNÜLLÜ VELİ

TABLO:2 STRATEJİK PLAN ÜST KURULU

Kamu idareleri, kamu hizmetlerinin istenilen düzeyde ve kalitede sunulabilmesi için bütçeleri ile program ve proje bazında kaynak tahsislerini; stratejik planlarına, yıllık amaç ve hedefleri ile performans göstergelerine dayandırmak zorundadırlar. Stratejik plan hazırlamakla yükümlü olacak kamu idarelerinin ve stratejik planlama sürecine ilişkin takvimin tespitine, stratejik planların politikalar, kalkınma planı ve programlarla ilişkilendirilmesine yönelik usul ve esaslar Cumhurbaşkanı tarafından belirlenir. (2) (Ek fıkra: 24/7/2008-5793/30 md.) Kamu idareleri, yürütecekleri faaliyet ve projeler ile bunların kaynak ihtiyacını, performans hedef ve göstergelerini içeren performans programı hazırlar. Kamu idareleri bütçelerini, stratejik planlarında yer alan misyon, vizyon, stratejik amaç ve hedeflerle uyumlu ve performans esasına dayalı olarak hazırlarlar. Kamu idarelerinin bütçelerinin stratejik planlarda belirlenen performans göstergelerine uygunluğu ve idarelerin bu çerçevede yürütecekleri faaliyetler ile performans esaslı bütçelemeye ilişkin diğer hususlar Cumhurbaşkanı tarafından belirlenir. Cumhurbaşkanı tarafından ilgili kamu idaresi için uygun görülen performans göstergeleri, kuruluşların bütçelerinde yer alır. Performans denetimleri bu göstergeler çerçevesinde gerçekleştirilir. Bu çerçevede 2024-2028 stratejik planlama süreci oluşturulmuştur.



5018 sayılı Kamu Mali Yönetimi ve Kontrol Kanunu'nun 41'inci maddesi ve bu maddeye dayanılarak yürürlüğe konulan "Kamu İdarelerince Hazırlanacak Stratejik Planlar ve Performans Programları ile Faaliyet Raporlarına İlişkin Usul ve Esaslar Hakkında Yönetmelik" hükümlerine göre, Milli Eğitim Bakanlığı Strateji Geliştirme Başkanlığı'nın 2024-2028 Stratejik Plan Hazırlık Programı gereğince okulumuzda 2024-2028 Stratejik Planı hazırlık çalışmaları sürdürülmüştür.

Hazırlık Programının Oluşturulması
Stratejik Planlama Yöntem ve Kapsamı
Stratejik Plan Ekibin Kurulları



Tarihi Gelişim	Uygulanmakta Olan Planın Değerlendirilmesi	Mevzuat Analizi	Faaliyet Alanları ile Sunulan Hizmetler	Paydaş Analizi	Kurum İçi Analiz	PEST(ÇEVRE) Analizi	GZFT Analizi	Üst Politika Belgeleri Analizi
----------------	--	-----------------	---	----------------	------------------	---------------------	--------------	--------------------------------



Sorun ve Gelişim Alanlarının Belirlenmesi



Stratejik Plan Mimarısının Belirlenmesi



Misyonun Belirlenmesi	Vizyonun Belirlenmesi	Temel İlke ve Değerlerin Belirlenmesi
Temaların Belirlenmesi		
Stratejik Amaçların Belirlenmesi		
Stratejik Hedeflerin Belirlenmesi		
Performans Göstergelerinin Belirlenmesi	Stratejilerin Belirlenmesi	
Maliyetlendirme		



Nihai Stratejik Plan



İzleme ve Değerlendirme
Faaliyet Raporu ile İzleme ve Değerlendirme Raporu

Şekil 1: 15 Temmuz Şehitleri Anadolu Lisesi Stratejik Planlama Modeli

BÖLÜM II: DURUM ANALİZİ

Durum analizi bölümünde okulumuzun mevcut durumu ortaya konularak neredeyiz sorusuna yanıt bulunmaya çalışılmıştır.

Okulumuzun geleceğe yönelik amaç, hedef ve stratejiler geliştirebilmesi için öncelikle mevcut durumda hangi kaynaklara sahip olduğu ya da hangi yönlerinin eksik olduğu ayrıca, okulumuzun kontrolü dışındaki olumlu olumsuz gelişmelerin neler olduğu değerlendirilmiştir. Dolayısıyla bu analiz, okulumuzun kendisini ve çevresini daha iyi tanımasına yardımcı olacak ve stratejik planın sonraki aşamalarından daha sağlıklı sonuçlar elde edilmesi sağlanacaktır.

Bu kapsamda kurumsal tarihçe, uygulanmakta olan planın değerlendirilmesi, mevzuat analizi, üst politika belgeleri analizi, kurum içi analiz, okul künyesi ve temel istatistikleri, paydaş analizi, dış çevre analizi ile okulumuzun Güçlü Zayıf Fırsat ve Tehditlerinin (GZFT), tespit ve ihtiyaçların belirlenmesinin ele alındığı analize yer verilmiştir.

A. KURUMSAL TARİHÇE

Okul 1994-1995 öğretim yılında mülkiyeti Özel İdareye ait esi Gümüş İlkokulunda eğitim ve öğretime açılmıştır. 1998-1999 eğitim öğretim yılında söz konusu bina yetersiz olduğu için Safranbolu İmam Hatip Lisesi sabahçı – öğlenci yapılarak eğitime devam etmiştir. İlk mezunları 2000-2001 öğretim yılında vermiştir. Halen okulumuzda Fen Bilimleri, Türkçe Matematik, Yabancı Dil alanları olmak üzere üç alanda 414 öğrenci eğitim öğretimlerine devam etmektedir. 1998 yılında Cumhuriyetimizin 75.Yıl etkinlikleri çerçevesinde Okul Koruma Derneği imkanları ile temeli atılan yeni okul binamız vatandaş devlet İşbirliğinin güzel bir örneği olarak tamamlanmıştır. 2002-2003 Eğitim öğretim yılının başlama tarihi olan 16 Eylül 2002 tarihi itibari ile kendi binasına taşınmıştır. 2002-2003 eğitim öğretim yılından günümüze kendi okul binamızda eğitime devam etmektedir.

B. UYGULANMAKTA OLAN STRATEJİK PLANIN DEĞERLENDİRMESİ

Milli Eğitim Bakanlığı Strateji Geliştirme Başkanlığının 16.09.2013 tarihinde “2013/26 sayılı Genelge” ile yayımladığı “İkinci Beş Yıllık Stratejik Plan Hazırlama Programı” doğrultusunda 2019-2023 stratejik planlama çalışmaları yapılmıştır.

Stratejik planlama sürecinde gerçekleştirilen çalışmalar sayesinde okulumuz personelinin görev ve sorumlulukları konusunda farkındalığı artmıştır. Aynı zamanda uzun dönemli planlama anlayışının benimsenmesi ile kurumsallığın ve sürdürülebilir yönetim anlayışının gelişmesine katkı sağlanmıştır.

15 Temmuz Şehitleri Anadolu Lisesi 2019-2023 Stratejik Planı'nın gerekleşme durumu deęerlendirildięinde ařaęıdaki konularda önemli iyileşmelerin saęlandığını görölmüşür.

1. Eęitim aęına gelmiş bireylerin ilgi, istek, yetenekleri ve yeni öęretim ortamlarının planlanmasını, var olan imkânların verimli ve etkili bir biçimde kullanılmasının desteklenmesi.
2. Eęitim sistemi içerisinde yer alan bireylerin kendisini fiziksel, zihinsel, duygusal ve sosyal yönden tanımalarını saęlayarak topluma yararlı, kendini gerekleştirmiş bireyler olarak yetişmelerinin saęlanması.
3. Kültürel mirasımızı koruyan, geliştiren ve gelecek kuşaklara aktarmayı görev edinmiş; sosyal sorumluluk duygusuna sahip; sanat, spor, ve kültürel etkinliklere katılan bireyler yetiştirilmesi.
4. Eęitim sisteminde kalite ve verimlilięi arttırmak için insan kaynaklarının, fiziksel kapasitenin geliştirilmesini ve etkili yönetilmesine yönelik faaliyetlerin yapılmasının saęlanması.
5. Bireyleri temizlik, hijyen ve doęal hayatın korunması konularında teşvik etmek; okul saęlığını daha iyi düzeye ıkarmak ve çevre bilincinin kazandırılması.
6. Yönetimde stratejileri eşitlendirerek amaç ve hedeflere nasıl ulaşılabileceğini ortaya koyan bir yönetim anlayışının gelişmesinin saęlanması.
7. 15 Temmuz Şehitleri Anadolu Lisesi olarak bilimsel ve teknik bilgi birikimini arttırarak eęitimin kalitesinin gelişmesine destek verilmesi.

2019-2023 Stratejik Plan döneminde önemli iyileşme saęlanan alanlara yönelik önümüzdeki plan dönemi için de alışmaların devam ettirilerek sürdürülebilirlięin saęlanması hedeflenmiştir. Bu kapsamda gerekli hedef ve stratejiler belirlenerek bunların gerekleşme durumlarını izlemek üzere göstergeler oluşturulmuştur.

C. MEVZUAT ANALİZİ

Yasal Yükümlülük	Dayanak	Tespitler	İhtiyaçlar
<ul style="list-style-type: none"> Okulumuz “Dayanak” başlığı altında sıralanan Kanun, Kanun Hükmünde Kararname, Tüzük, Genelge ve Yönetmeliklerdeki ilgili hükümleri yerine getirmek “Eğitim-öğretim hizmetleri, insan kaynaklarının gelişimi, halkla ilişkiler, stratejik plan hazırlama, stratejik plan izleme değerlendirme süreci iş ve işlemleri” faaliyetlerini yürütmek. Resmi kurum ve kuruluşlar, sivil toplum kuruluşları ve özel sektörle mevzuat hükümlerine aykırı olmamak ve faaliyet alanlarını kapsamak koşuluyla protokoller ve diğer işbirliği çalışmalarını yürütmek Lise öğrencilerinin okula kayıt, sınıf geçme, devam devamsızlık, sosyal sorumluluk çalışmaları vb. iş ve işlemleri 	<ul style="list-style-type: none"> T.C. Anayasası 1739 Sayılı Millî Eğitim Temel Kanunu 652 Sayılı MEB Teşkilat ve Görevleri Hakkındaki Kanun Hükmünde Kararname 222 Sayılı Millî Eğitim Temel Kanunu (Kabul No: 5.1.1961, RG: 12.01.1961 / 10705-Son Ek ve Değişiklikler: Kanun No: 12.11.2003/ 5002, RG: 21.11.2003 657 Sayılı Devlet Memurları Kanunu 5442 Sayılı İl İdaresi Kanunu 3308 Sayılı Mesleki Eğitim Kanunu 439 Sayılı Ek Ders Kanunu 4306 Sayılı Zorunlu İlköğretim ve Eğitim Kanunu 5018 sayılı Kamu Mali Yönetimi ve Kontrol Kanunu MEB Personel Mevzuat Bülteni Taşıma Yoluyla Eğitime Erişim Yönetmeliği MEB Millî Eğitim Müdürlükleri Yönetmeliği (22175 Sayılı RG Yayınlanan) Millî Eğitim Bakanlığı Rehberlik ve Psikolojik Danışma Hizmetleri Yönetmeliği 04.12.2012/202358 Sayı İl İlçe MEM’nün Teşkilatlanması 43 Nolu Genelge 26 Şubat 2018 tarihinde yayımlanan Kamu İdarelerinde Stratejik Planlamaya İlişkin Usul ve Esaslar Hakkındaki Yönetmelik Sosyal Etkinlikler Yönetmeliği MEB Eğitim Kurulları ve Zümreleri Yönergesi MEB’e bağlı resmi okullarda yatılılık bursluluk sosyal yardımlar ve okul pansiyonları yönetmeliği 	<ul style="list-style-type: none"> Müdürlüğümüzün hizmetlerini mevzuattaki hükümlere uygun olarak yürütmektedir. Diğer kurumlarla işbirliği gerektiren çalışmalarda, gerek tabi olduğumuz mevzuat gerekse diğer kurumların mevzuatları arasında uyumsuzluk ortaya çıkabilmektedir. Tabi olduğumuz mevzuatın kapsamı, Müdürlüğümüzün yetkilerini çeşitlendirmekle birlikte sınırlamaktadır. Kurumsal kültürümüz, mevzuatta sık yaşanan değişikliklere hazırlıklı olmasına rağmen öğrenci ve velilerimizden oluşan paydaşlarımız, yeni ve farklı çalışmalara uyuma direnç göstermektedir Mevzuat itibarıyla öğrenci velilerinin eğitim faaliyetlerine müdahale alanını sınırlandıran herhangi bir mekanizma bulunmamaktadır. 	<ul style="list-style-type: none"> Diğer kurumlarla işbirliğinde, yetki alanının genişletilmesi Mevzuat itibarıyla Okul Müdürlerinin yetkilerinin artırılması Eğitim uygulamaları konusunda ulusal düzeyde tanıtım çalışmaları yaparak öğrenci ve velilerinin bilgilendirilmesi Mevzuatta ihtiyaç duyulan değişikliklerde “yenileme” çalışmaları yerine “güncelleme” çalışmalarına yer verilmesi Öğrenci velilerinin eğitim faaliyetlerine müdahale alanlarının sınırlandırılması için yasal tedbirlerin alınması Mevzuatın, çalışanların kendilerini güvende hissedebileceği şekilde yeniden düzenlenmesi

TABLO 3: YASAL YÜKÜMLÜLÜKLER VE MEVZUAT ANALİZİ

D. ÜST POLİTİKA BELGELERİ ANALİZİ

SIRA NO	REFERANS KAYNAĞININ ADI
1	10. Kalkınma Planı
2	TÜBİTAK Vizyon 2023 Eğitim ve İnsan Kaynakları Sonuç Raporu ve Strateji Belgesi
3	5018 yılı Kamu Mali Yönetimi ve Kontrol Kanunu
4	Kamu İdarelerinde Stratejik Planlamaya İlişkin Usul ve Esaslar Hakkında Yönetmelik
5	Devlet Planlama Teşkilatı Kamu İdareleri İçin Stratejik Planlama Kılavuzu (2006)
6	Milli Eğitim Bakanlığı 2015-2019 Stratejik Plan Hazırlık Programı
7	Milli Eğitim Bakanlığı Stratejik Plan Durum Analizi Raporu
8	61. Hükümet Programı
9	61. Hükümet Eylem Planı
10	Milli Eğitim Bakanlığı Strateji Geliştirme Başkanlığının 2013/26 Nolu Genelgesi
11	
12	
13	

TABLO 4: ÜST POLİTİKA BELGELERİ

Yapılan üst politika belgeleri analizine göre; Kurum Faaliyetlerinde bütçenin etkin ve verimli kullanımı, Stratejik Plan Hazırlama, Performans Programı Hazırlama, Faaliyet Raporu Hazırlama, 5 yıllık hedefleri içeren Stratejik Plan hazırlanması, 5 yıllık kurumsal hedeflerin her bir mali yıl için ifade edilmesi, Her bir mali yıl için belirlenen hedeflerin gerçekleşme durumlarının tespiti ihtiyacı ve görevi belirlenmiştir.

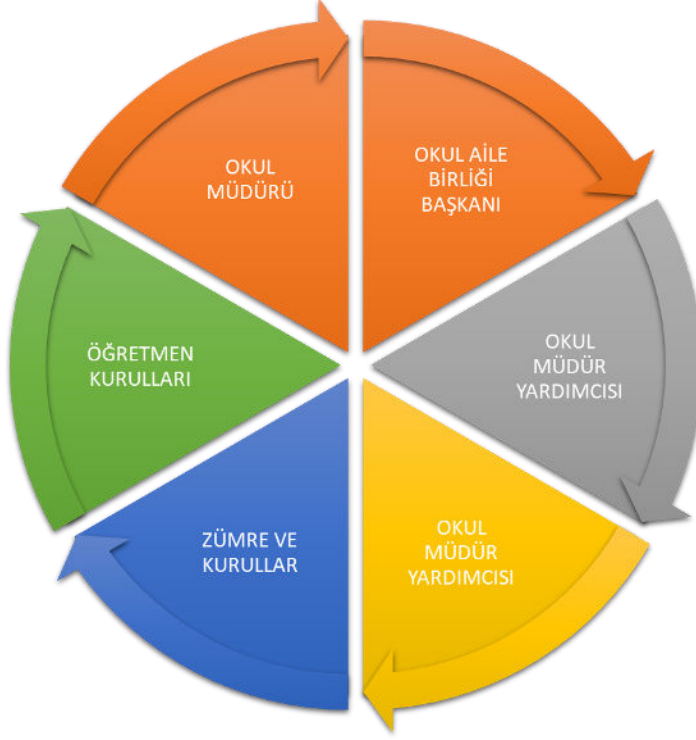
E. FAALİYET ALANLARI İLE ÜRÜN VE HİZMETLERİN BELİRLENMESİ

Faaliyet Alanı	Ürün/Hizmetler
A- Eğitim-Öğretim Hizmetleri	<ol style="list-style-type: none">1. Eğitim-öğretim iş ve işlemleri2. Ders Dışı Faaliyet İş ve İşlemleri3. Özel Eğitim Hizmetleri4. Kurum Teknolojik Altyapı Hizmetleri5. Anma ve Kutlama Programlarının Yürütülmesi6. Sosyal, Kültürel, Sportif Etkinlikler7. Öğrenci İşleri (kayıt, nakil, ders programları vb.)8. Zümre Toplantılarının Planlanması ve Yürütülmesi9. Öğrenci Yatılılık ve Bursluluk İşlemleri10. Öğrencileri Sınavlara Hazırlama ve Yetiştirme Kurs İşlemleri
B- Stratejik Planlama, Araştırma Geliştirme	<ol style="list-style-type: none">1. Stratejik Planlama İşlemleri2. İhtiyaç Analizleri3. Eğitime İlişkin Verilerin Kayıtlanması4. Araştırma-Geliştirme Çalışmaları5. Projeler Koordinasyon6. Eğitimde Kalite Yönetimi Sistemi (EKYS) İşlemleri
C- İnsan Kaynaklarının Gelişimi	<ol style="list-style-type: none">1. Personel Özlük İşlemleri2. Norm Kadro İşlemleri3. Hizmet içi Eğitim Faaliyetleri
D- Fiziki ve Mali Destek	<ol style="list-style-type: none">1. Okul Güvenliğinin Sağlanması2. Ders Kitaplarının Dağıtım3. Taşınır Mal İşlemleri4. Taşınır Eğitim İşlemleri5. Temizlik, Güvenlik, Isıtma, Aydınlatma Hizmetleri6. Evrak Kabul, Yönlendirme ve Dağıtım İşlemleri7. Arşiv Hizmetleri8. Sivil Savunma İşlemleri
E-Denetim ve Rehberlik	<ol style="list-style-type: none">1. Okul/Kurumların Teftiş ve Denetimi2. Öğretmenlere Rehberlik ve İşbaşında Yetiştirme Hizmetleri3. Ön İnceleme, İnceleme ve Soruşturma Hizmetleri
F-Halkla İlişkiler	<ol style="list-style-type: none">1. Bilgi Edinme Başvurularının Cevaplanması2. Protokol İş ve İşlemleri3. Basın, Halk ve Ziyaretçilerle İlişkiler4. Okul-Aile İşbirliği

TABLO5: FAALİYET ALANLARI İLE ÜRÜN VE HİZMETLERİN BELİRLENMESİ

F.PAYDAŞ ANALİZİ

Kurumumuzun temel paydaşları öğrenci, veli ve öğretmen olmakla birlikte eğitimin dışsal etkisi nedeniyle okul çevresinde etkileşim içinde olunan geniş bir paydaş kitlesi bulunmaktadır. Paydaşlarımızın görüşleri anket, toplantı, dilek ve istek kutuları, elektronik ortamda iletilen önerilerde dâhil olmak üzere çeşitli yöntemlerle sürekli olarak alınmaktadır.



ŞEKİL 3: PAYDAŞ DÖNGÜSÜ

Katılımcılık stratejik planlamanın temel unsurlarından biridir. Kurumlar için etkileşimde oldukları tarafların görüşlerinin alınması, yararlanıcıların ihtiyaçlarına cevap verecek nitelikte sürdürülebilir politikalar geliştirilebilmesi, tarafların hazırlanan stratejik planı ve buna bağlı olarak gerçekleştirilecek faaliyet ve projeleri sahiplenmesi ve kurumun kendini içeriden ve dışarıdan nasıl değerlendirildiğine ilişkin bilgi alabilmesi açısından büyük önem taşımaktadır. Paydaş analizi bu bağlamda planlama sürecinde katılımı sağlandığı ve taraflara ulaşılarak görüşlerinin alındığı önemli bir aşamadır.

Paydaşlar belirlenirken Ek-2, Ek-3, Ek-4'te yer alan matrisler kullanılmıştır.

Paydaş anketlerine ilişkin ortaya çıkan temel sonuçlara altta yer verilmiştir :

Öğrenci Anketi Sonuçları:

Öğrenci Anketi Sonuçları

15 TEMMUZ ŞEHİTLERİ A.L.		MEMNUNİYET ANKET SONUCU	
SIRA NO	GÖSTERGELER	SONUÇ	SONUÇ %
1	Okulda kendimi güvende hissediyorum.	3,70	74,00
2	Okul temiz ve hijyeniktir.	3,90	78,00
3	Okulun fiziki koşullarını yeterlidir.	4,10	82,00
4	Okul, yeni kabul edilen öğrencilere uygun desteği sağlar.	4,10	82,00
5	Farklı kültürlerden gelen öğrencilerin bu okulda memnuniyetle karşılanacağını düşünüyorum.	3,60	72,00
6	Öğretmenlerime ihtiyaç duyduğumda kolaylıkla görüşebilirim.	4,10	82,00
7	Okul müdürüne ihtiyaç duyduğumda kolaylıkla görüşebilirim.	4,10	82,00
8	Okul rehberlik servisinden ihtiyaçlarım doğrultusunda faydalanabiliyorum.	4,10	82,00
9	Okul kişisel hedefler belirlemede ve bu hedeflere ulaşmamda yeterli rehberlik ediyor.	3,90	78,00
10	Okulumda yer almam için birçok fırsat var.	3,80	76,00
11	Okul bana yeterli ders dışı etkinlik olanakları sunuyor.	3,00	60,00
12	Okul kulüpleri amacına uygun şekilde gelişime katkı sağlıyor.	3,00	60,00
13	Öğretmenlerim sınıfta adil kurallara sahipler ve tarafsızlar.	4,10	82,00
14	Öğretmenlerim beni daha iyi performans göstermem için teşvik ediyor.	4,10	82,00
15	Öğretmenlerim derslerin işlenişinde farklı ve ilgi çekici yöntemler kullanır.	4,10	82,00
16	Sınav ve ödevlerin beni değerlendirmek için adil ve yeterli olduğunu düşünüyorum.	3,80	76,00
17	Okulda düzenlene sanatsal ve kültürel faaliyetler yeterlidir.	3,80	76,00
18	Okulda öğrencilerin görüşleri dikkate alınır.	3,00	60,00
19	Okul kantininde yeterli ve sağlıklı yiyecekler var.	3,00	60,00
20	DYK'leri yeterli buluyorum.	3,60	72,00
GENEL DEĞERLENDİRME		3,74	74,9

TABLO 6: ÖĞRENCİ MEMNUNİYET ANKETİ

Genel değerlendirmeye bakıldığında memnuniyet anket sonucu 5 üzerinden 3,74, yüzdeler ise 74,9 oranındadır.

Öğretmen Anketi Sonuçları:

Öğretmen Anketi Sonuçları

15 TEMMUZ ŞEHİTLERİ A.L.		STRATEJİK PLANI (2024-2028)	
“ İÇ PAYDAŞ ÖĞRETMEN GÖRÜŞ VE DEĞERLENDİRMELERİ” ANKET FORMU		ANKET SONUCU	
SIR A NO	GÖSTERGELER	SONUÇ	SONUÇ %
1	Okulun misyonu ve vizyonunu tam olarak anlıyorum.	4,50	90,00
2	Okulda eğitim ve yönetim kalitesi sürekli olarak geliyor.	4,50	90,00
3	Okul temiz ve hijyeniktir.	4,20	84,00
4	Okul, öğrencilerin ve personelin güvenliğini sağlamak için uygun güvenlik önlemleri alır.	4,64	92,80
5	Okul, yeni kabul edilen öğrencilere uygun desteği sağlar.	4,77	95,40
6	Okulumuz mesleki yeterliliğimi geliştirmek için eğitim fırsatları sunuyor.	4,00	80,00
7	Okul yönetimimiz öğretmenleri etkin bir şekilde yönlendirir.	4,00	80,00
8	Okulumuz, öğrencilerin öğrenme ilgisini uyandıracak bir öğrenme ortamı oluşturmuştur.	4,10	82,00
9	Etkili bir öğretmen olmak için ihtiyaç duyduğum kaynaklara erişimim var.	4,00	80,00
10	Bana sunulan kaynakları kullanmak için gerekli eğitime sahibim.	4,20	84,00
11	Okulumuzun, farklı ihtiyaçları olan öğrencileri desteklemek için etkin bir politikası vardır.	4,60	92,00
12	Okulumuz müfredat uygulamasını etkin bir şekilde izler.	4,00	80,00
13	Okulumuz, velilere uygun etkinlikler düzenlemektedir.	4,03	90,00
14	Diğer öğretmenlerle iş birliği yaparım.	4,77	95,40
15	Okul personeli arasında dostane bir ilişki sürdürülür.	4,00	80,00
16	Takım ruhumuz ve moralimiz yüksek.	4,00	80,00
17	Okulumuza aidiyet hissediyorum.	4,20	84,00
GENEL DEĞERLENDİRME		4,27	85,85

TABLO 7: ÖĞRETMEN MEMNUNİYET ANKETİ

Genel değerlendirmeye bakıldığında memnuniyet anket sonucu 5 üzerinden 4,27, yüzdelik sonuç ise %85,85 oranındadır.

Veli Anketi Sonuçları:

Veli Anketi Sonuçları

'İÇ PAYDAŞ VELİ GÖRÜŞ VE DEĞERLENDİRMELERİ" ANKET FORMU

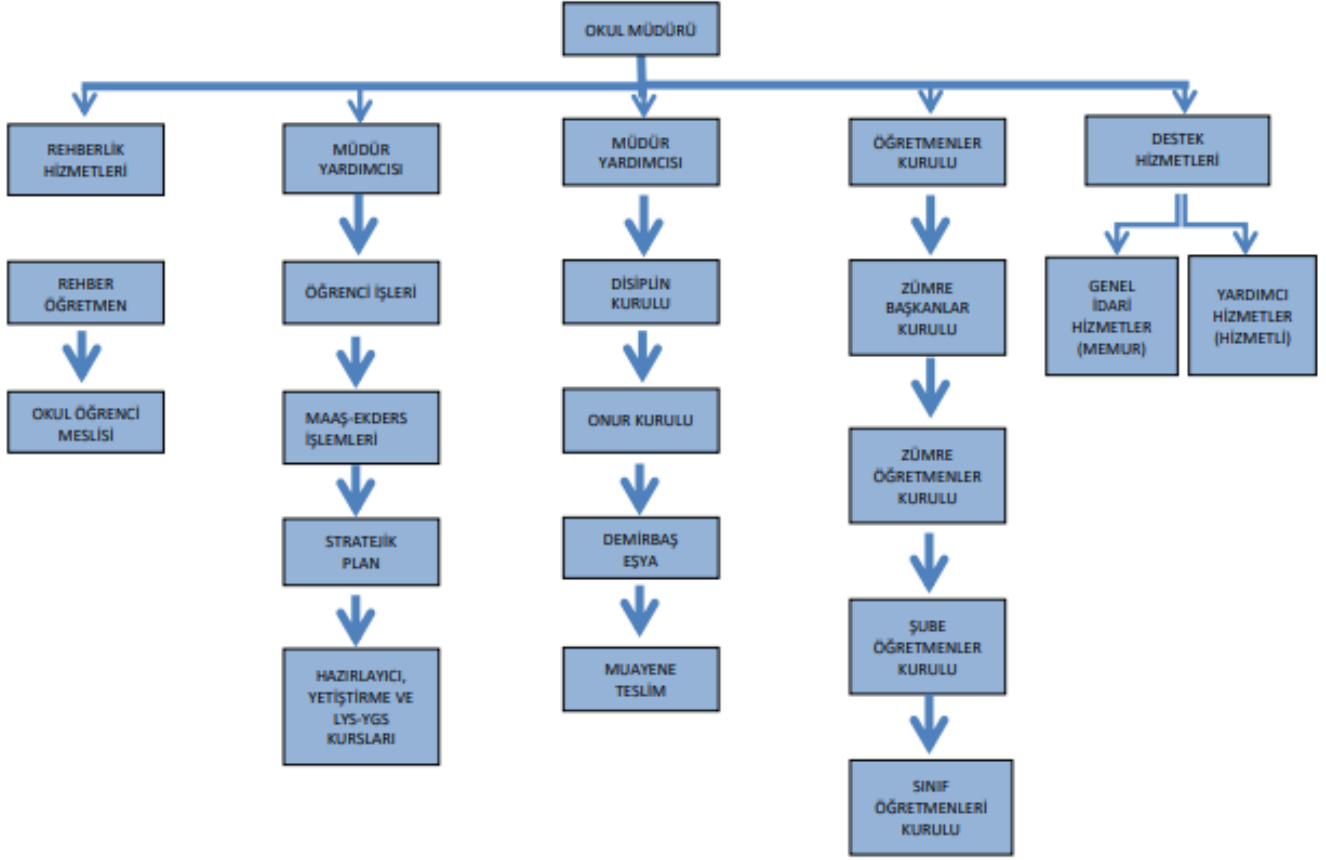
VELİ MEMNUNİYET ANKETİ		MEMNUNİYET ANKET SONUCU	
SIRA NO	GÖSTERGELER	SONUÇ	SONUÇ %
1	Okulun misyonu ve vizyonunu tam olarak anlıyorum.	4,10	82
2	Okulda eğitim ve yönetim kalitesi sürekli olarak gelişiyor.	4,10	82
3	Okul temiz ve hijyeniktir.	3,80	76
4	Okul, öğrencilerin ve personelin güvenliğini sağlamak için uygun güvenlik önlemleri alır.	3,80	76
5	Okul, yeni kabul edilen öğrencilere uygun desteği sağlar.	4,10	82
6	Okul, çocuğumun okumaya olan ilgisini geliştirmesine yardımcı olabilir.	3,80	76
7	Okul çocuğumun öğrenme ilgisini güçlendiriyor.	3,50	70
8	Okul çocuğumun ahlaki gelişimini teşvik edebilir.	3,90	78
9	Okulda kullanılan değerlendirme yöntemleri çocuğumun gelişimini tüm yönleriyle anlamama yardımcı oluyor.	3,60	72
10	Okul, çocuğumun öğrenme performansı ve gelişimi hakkında beni iyi bilgilendiriyor.	3,80	76
11	Okul çocuğuma duygusal rahatsızlık ve öğrenme güçlükleri ile karşılaştığında yeterli desteği ve rehberlik sağlar.	3,80	76
12	Öğretmenlerin benimle iletişim kurma yöntemlerinden memnunum.	4,10	82
13	Herhangi bir problem durumunda müdür endişelerime cevap veriyor.	4,10	82
14	Okulda, velilerin ihtiyaçlarına uygun eğitim faaliyetleri düzenlenir.	3,60	72
15	Okul, çocukların gelişimini desteklemek için velilerle iyi bir ilişki kurar.	4,10	82
16	Okul, aktif veli katılımını teşvik eder.	3,60	72
17	Okulun veli etkinliklerine aktif olarak katılırım.	3,60	72
18	Bir veli olarak okula aidiyet hissediyorum.	4,10	82
19	Çocuğumun ev ödevlerini tamamlamasını sağlarım.	3,60	72
20	Çocuğumu okumaya teşvik ederim.	4,80	96
21	Çocuğumun her gün okula gitmesini sağlarım.	4,80	96
22	Çocuğumun eğitiminde aktif bir ortağım.	4,80	96
GENEL DEĞERLENDİRME		3,97	79,5

TABLO 8: VELİ MEMNUNİYET ANKETİ

Genel değerlendirmeye bakıldığında memnuniyet anket sonucu 5 üzerinden 3,97 yüzdalik sonuç ise de 79,5 oranındadır.

G. KURULUŞ İÇİ ANALİZ

Teşkilat Yapısı



ŞEKİL3:TEŞKİLAT ŞEMASI

Çalışan Bilgileri

Branşlara Göre Öğretmen Dağılımı:

Sıra No	Görevi	Erkek	Bayan	Toplam
1	Müdür	1	0	1
2	Müdür Yardımcısı	0	1	1
3	Almanca	1	0	1
4	Beden Eğitimi	1	0	1
5	Bilişim Teknolojileri	0	1	1
6	Biyoloji	1	1	2

7	Coğrafya	0	1	1
8	Din Kültürü ve Ahlak Bilgisi	2	0	2
9	Felsefe	1	0	1
10	Fizik	1	0	1
11	İngilizce	1	1	2
12	Kimya/Kimya Teknolojisi	0	1	1
13	Matematik	1	4	5
14	Rehber Öğretmen	0	1	1
15	Müzik	0	1	1
16	Tarih	1	0	1
17	Türk Dili ve Edebiyatı	2	2	4
18	Resim	1	0	1
Toplam		14	14	28

TABLO9:ÇALIŞAN BİLGİLERİ(Branşlara Göre Öğretmen Dağılımı)

Okulumuzun tüm çalışanlarına ilişkin bilgiler altta yer alan tabloda belirtilmiştir.

Çalışan Bilgileri Tablosu

Unvan	Erkek	Kadın	Toplam
Okul Müdürü ve Müdür Yardımcısı	1	1	2
Sınıf Öğretmeni	--	--	--
Branş Öğretmeni	13	12	25
Rehber Öğretmen	--	1	1
İdari Personel	1	-	1
Yardımcı Personel	1	2	3
Güvenlik Personeli	--	-	-
Toplam Çalışan Sayıları	16	16	32

TABLO9:ÇALIŞAN BİLGİLERİ

Teknolojik Düzey

Teknolojik kaynaklar başta olmak üzere okulumuzda bulunan çalışır durumdaki donanım malzemesine ilişkin bilgiye alttaki tabloda yer verilmiştir.

Teknolojik Kaynaklar Tablosu

Akıllı Tahta Sayısı	19	TV Sayısı	4
Masaüstü Bilgisayar Sayısı	21	Yazıcı Sayısı	3
Taşınabilir Bilgisayar Sayısı	4	Fotokopi Makinası Sayısı	4
Projeksiyon Sayısı	3	İnternet Bağlantı Hızı	100 MB

TABLO 12: TEKNOLOJİK KAYNAKLAR TABLOSU

Mali Kaynaklar

Okulumuzun genel bütçe ödenekleri, okul aile birliği gelirleri ve diğer katkılarda dâhil olmak üzere gelir ve giderlerine ilişkin son iki yıl gerçekleşme bilgileri alttaki tabloda verilmiştir.

Yıllar	Gelir Miktarı	Gider Miktarı
2022	18.596	11.703
2023	58.000	41.000

TABLO 13 :GELİR GİDER BİLGİ TABLOSU

Temel İstatistikler

MEVCUT DURUM

Okulumuzda 171 Erkek,243 kız olmak üzere 414 öğrenci bulunmaktadır.

Okulumuzda 1 müdür, 1 müdür yardımcısı, 25 öğretmen, 1 memur, 2 geçici işçi kadrosunda hizmetli ve 1 işkur personeli görev yapmaktadır. Okulumuzda herhangi bir branşta öğretmen eksiği yoktur. Yardımcı hizmetler personeli ve güvenlik personeli ihtiyacımız bulunmaktadır.

Öğrenci devamsızlığı konusunda büyük bir sorun yaşanmamakla beraber devamsızlığı yasal süreleri aşan öğrencilerin velilerine sınıf rehber öğretmenleri tarafından mobil(arama/mesaj) ortamdan ulaşarak veliler durumdan haberdar edilmektedirler. Devamsızlıktan sınıf tekrarı durumuna düşen öğrencimiz bulunmamaktadır.

Binamız betonarme olarak inşa edilmiş olup dış cephe mantolaması yoktur. 2412 metrekare taban alanına sahip binamız zemin kat üzerine 3 (üç) katlıdır. Doğalgaz sistemiyle ısıtılmakta olup elektrik ile aydınlatılmaktadır.

Binanın ısı yalıtımı ile ilgili sorunlar yaşanmaktadır. Özellikle dış cephe tamirati hem masraflı olmakta hem de zaman almaktadır. Okulunun öğrencilerinin sportif faaliyetlerini gerçekleştirebilecekleri spor salonunun olmaması diğer kurumsal bir sorundur.

SON BEŞ YILIN ÖSYS (TYT-AYT) SONUÇLARI

2018-2019 ÖĞRETİM YILI : % 45

2019-2020 ÖĞRETİM YILI :%48

2020-2021 ÖĞRETİM YILI :%36

2021-2022 ÖĞRETİM YILI :%27

2022-2023 ÖĞRETİM YILI : %43

SON 3 YILIN İSTATİSTİKİ VERİLERİ (SOSYAL,SPORTİF , KÜLTÜREL, BİLİMSEL)

2021-2022 Eğitim Öğretim Yılında Öğretmenler Günü Konulu Kompozisyon Yarışmasında İlçe Birinciliği Elde Ettik.

2021-2022 Eğitim Vizyonu Çerçevesinde, Yıl Boyunca Öğrencilerin Akademik Başarılarına Yönelik Hafta İçi DYK Kursları Açılmıştır.

2022-2023 Eğitim Öğretim Yılında Okul Öğrencilerimize Biyoloji Öğretmenimiz Tarafından Kene Isırması Ve Kırım Kongo Kanamalı Ateşi Hakkında Bilgilendirici Seminer Verilmiştir.

2022-2023 TÜBİTAK 2204-C Lise Öğrencileri Kutup Araştırma Projeleri Yarışması'na 1 Proje İle Başvurduk.

2022-2023 TEKNOFEST İnsanlık Yararına Teknoloji Ve Tarım Teknolojileri Yarışmalarına 1'er Proje İle Başvurduk.

2022-2023 TUBİTAK 4006 Bilim Fuarları'na 12 Proje İle Başvuru Yaptık.

2022-2023 Eğitim Öğretim Yılında 19 Mayıs Etkinlikleri Kapsamında Düzenlenen Okul Sporları Genç Kızlar Voleybol Turnuvasında Okulumuz İl Genelinde Şampiyon Olmuştur.

2022-2023 Eğitim Öğretim Yılında Okul Sporları Muaythai Gençler Türkiye Şampiyonasında Okul Öğrencimiz Türkiye 3. Sü Olmuştur.

2022-2023 Eğitim Öğretim Yılında Okulumuz Satranç Takımı Satranç Turnuvasında İl İkincisi Olmuştur.

2022-2023 Eğitim Öğretim Yılında Okulumuz Futbol Takımı İl 2. Si Olmuştur.

2022-2023 Eğitim Öğretim Yılında Okul Kız Futsal Takımımız İl 3.Sü Olmuştur.

2023-2024 Eğitim Öğretim Yılında Kitap okuma alışkanlığının artırılması kapsamında son dersin 15 dakikasında okuma faaliyeti yapılması planlanmıştır.

2023-2024 Eğitim Öğretim Yılı Ekim Ayında Afet'e Hazırlık Kapsamında Okul Öğrencilerimize Fizik Öğretmeniz Tarafından Bilgilendirici Seminer Verilmiştir.

2023-2024 Eğitim- Öğretim Yılında Bilim Sokağı Projemizi Tamamladık.

2023-2024 Eğitim-Öğretim Yılı Kasım Ayında TUBİTAK Bilim Söyleşileri Kapsamında Karabük Üniversitesi'nden Prof. Dr. Muharrem Düğenci Tarafından "Yapay Zeka" Konulu Söyleşi Gerçekleşmiştir.

2023-2024 Eğitim-Öğretim Yılında 1 TUBİTAK 2204-A ve 1 TEKNOFEST proje yarışmalarına başvurumuz olmuştur.

2023-2024 Yılında Ankara ve Kapodokya olmak üzere öğrencilerimiz için 2 adet kültürel, bilimsel okul gezisi düzenlenmiştir.

Okulumuz Bina ve Alanları

Okulumuzun binası ile açık ve kapalı alanlarına ilişkin temel bilgiler altta yer almaktadır.

Okul Yerleşkesine İlişkin Bilgiler

Okul Bölümleri		Özel Alanlar	Var	Yok
Okul Kat Sayısı	3	Çok Amaçlı Salon	var	
Derslik Sayısı	14	Çok Amaçlı Saha	var	
Derslik Alanları (m2)	49	Kütüphane	var	
Kullanılan Derslik Sayısı	14	Fen Laboratuvarı	var	
Şube Sayısı	12	Bilgisayar Laboratuvarı	var	
İdari Odaların Alanı (m2)	30	İş Atölyesi		yok
Öğretmenler Odası (m2)	49	Beceri Atölyesi		yok
Okul Oturum Alanı (m2)	603	Pansiyon		yok
Okul Bahçesi (Açık Alan)(m2)	7462			
Okul Kapalı Alan (m2)	2412			
Sanatsal, bilimsel ve sportif amaçlı toplam alan (m ²)	154+7462			
Kantin (m2)	66			
Tuvalet Sayısı	20			
Diğer (.....)				

TABLO 10: OKUL YERLEŞKESİNE İLİŞKİN BİLGİLER

Sınıf ve Öğrenci Bilgileri

Okulumuzda yer alan sınıfların öğrenci sayıları alttaki tabloda verilmiştir.

SINIFI	Kız	Erkek	Toplam	SINIFI	Kız	Erkek	Toplam
9/A	23	11	34	11/B	25	12	38
9/B	25	9	34	11/C	15	13	28
9/C	20	14	34	12/A	17	16	33
10/A	21	13	34	12/B	18	16	34
10/B	24	11	35	12/C	23	16	39
10/C	16	18	34				
11/A	16	22	38				

TABLO 11: SINIF VE ÖĞRENCİ BİLGİLERİ

PESTLE (ÇEVRE) ANALİZİ

POLİTİK VE YASAL ETMENLER	EKONOMİK ÇEVRE DEĞİŞKENLERİ	SOSYO-KÜLTÜREL ÇEVRE DEĞİŞKENLERİ	TEKNOLOJİK ÇEVRE DEĞİŞKENLERİ
<p>*Milli Eğitim Bakanlığı ve İl ve İlçe Milli Eğitim Müdürlüğü 2015-2019 Stratejik Planlarının incelenmesi</p> <p>*Yasal yükümlülüklerin belirlenmesi</p> <p>*Personelin yasal hak ve sorumlulukları</p> <p>*Oluşturulması gereken kurul ve komisyonlar.</p> <p>*Okul çevresindeki politik durum</p> <p>*Öğrencilerin değişik ihtiyaçlarına, doğal yeteneklerine ve ilgi alanlarına odaklanması</p>	<p>*Okulun bulunduğu çevrenin genel gelir durumu</p> <p>*İş kapasitesi</p> <p>*Okulun gelirini arttırıcı unsurlar</p> <p>*Okulun giderlerini arttıran unsurlar</p> <p>*Tasarruf sağlama imkânları</p> <p>*İşsizlik durumu</p> <p>*Mal-ürün ve hizmet satın alma imkânları</p> <p>*Velilerin sosyoekonomik düzeyi</p> <p>*Bilginin, refaha ve mutluluğa ulaşmada itici güç olarak belirmesi</p> <p>*Toplum kavramında, internet kullanımı sonucunda meydana gelen değişiklikler</p> <p>*Çalışanlarda değişik becerilerin ve daha fazla esnekliğin aranmasına yol açan</p> <p>küreselleşme ve rekabetin gittikçe arttığı ekonomi</p> <p>*İstihdamda geleneksel alanlardan bilgi ve hizmet sektörüne kayış</p> <p>*Vasıfsız işlerdeki düşüş ve istihdam için gerekli nitelik ve becerilerdeki artış</p> <p>*Kariyer yönü ve istihdamda değişiklikler içeren yeni kariyer yapıları</p>	<p>*Kariyer beklentileri</p> <p>*Ailelerin ve öğrencilerin bilinçlenmeleri</p> <p>*Aile yapısındaki değişimler(geniş aileden çekirdek aileye geçiş, vs.)</p> <p>*Nüfus artışı</p> <p>*Göç</p> <p>*Nüfusun yaş gruplarına göre dağılımı</p> <p>*Doğum ve ölüm oranları</p> <p>*Hayat beklentilerindeki değişimler (Hızlı para kazanma hırısı, lüks yaşama düşkünlük, kırsal alanda kentsel yaşam)</p> <p>*Birçok geleneksel sosyal yapının etkisinin azalması</p>	<p>*Milli Eğitim Bakanlığı teknoloji kullanım durumu,</p> <p>*e- devlet uygulamaları</p> <p>*e-öğrenme, e-akademi, e-okul, eba internet olanakları</p> <p>*Çalışan ve öğrencilerin teknoloji kullanım kapasiteleri,</p> <p>*Öğrenci ve çalışanların sahip olduğu teknolojik araçlar</p> <p>*Teknoloji alanındaki gelişmeler</p> <p>*Okulun yeni araçlara sahip olma imkânları</p> <p>*Teknolojinin eğitimde kullanım,</p> <p>*Teknolojinin ilerlemesinin, yayılmasının ve benimsenmesinin artması</p> <p>*Bilginin hızlı üretimi, erişilebilirlik ve kullanılabilirliğinin gelişmesi</p> <p>*Teknolojinin sağladığı yeni öğrenme ve etkileşim-paylaşım olanakları</p>
ÇEVRESEL ETMENLER			
<p>*Hava ve su kirlenmesi,</p> <p>*Doğal Afetler</p> <p>*Çevrede yoğunluk gösteren hastalıklar</p> <p>*Okullarda, sürdürülebilirlik ilkelerine uygun malzemeler kullanarak çevre dostu uygulamalara katkı sağlanması</p> <p>* Doğal kaynakların korunması için yapılan çalışmalar,</p>			

TABLO14:PESTLE(ÇEVRE) ANALİZİ

GZFT (Güçlü, Zayıf, Fırsat, Tehdit) Analizi

Okulumuzun temel istatistiklerinde verilen okul künyesi, çalışan bilgileri, bina bilgileri, teknolojik kaynak bilgileri ve gelir gider bilgileri ile paydaş anketleri sonucunda ortaya çıkan sorun ve gelişime açık alanlar iç ve dış faktör olarak değerlendirilerek GZFT tablosunda belirtilmiştir. Dolayısıyla olguyu belirten istatistikler ile algıyı ölçen anketlerden çıkan sonuçlar tek bir analizde birleştirilmiştir.

Kurumun güçlü ve zayıf yönleri donanım, malzeme, çalışan, iş yapma becerisi, kurumsal iletişim gibi çok çeşitli alanlarda kendisinden kaynaklı olan güçlülükleri ve zayıflıkları ifade etmektedir ve ayırmda temel olarak okul müdürü/müdürlüğü kapsamında bakılarak iç faktör ve dış faktör ayrımı yapılmıştır.

İçsel Faktörler

Güçlü Yönler

Öğrenciler	1-Öğrenci beklenti ve hedeflerinin yüksek olması 2-Öğrenci performansının yüksek olması 3-Öğrencilerin üniversiteye geçiş oranının yüksek olması 4-Mezunlarımızın stratejik ve önemli noktalarda iş bulması 5- Spor, sanat ve bilim konusunda meraklı, yetenekli ve bu alanlarda başarılı öğrencilerin olması
Çalışanlar	1-Kurumun güçlü bir imajının olması 2-Öğretmen kalitesi ve performansının iyi olması 3-Okulda olumlu bir örgüt kültürü ve ikliminin olması 4-Öğretmenlerin değişim ve gelişime açık olması 5- Motivasyonu yüksek destek personel kadrosu
Veliler	1-Okul aile işbirliğinin etkin çalışması 2- Öğrenci ailelerinin sosyo - ekonomik kültürel düzeyinin yüksek olması
Bina ve Yerleşke	1-Bina ve yerleşkesinin güvenli bir alan içersin de olması 2-Okulda hijyene gereken önemin verilmesi ve beyaz bayrak ödüllü olması 3-Okul bahçesinin geniş olması 4- Güvenli bir okul ortamının olması
Donanım	1-Eğitim materyalinin ve donanımın yeterli olması 2- Teknolojik altyapı ile donatılmış derslik ve öğretim birimleri
Bütçe	1-Mali kaynaklarının yeterli olması
Yönetim Süreçleri	1- Müdür yardımcısı sayısının yeterli olması ve yöneticilerin deneyimli, istekli olmaları

İletişim Süreçleri	<p>1-Öğrenmeye karşı sürekli ilgi ve motivasyon sağlamak için ödüllendirmenin yapılması ve içsel tatmin sağlayıcı sonuçlara ulaşanların desteklenmesi</p> <p>2-Başarı için belirlenen ölçütleri yerine getiren öğrencileri tebrik ederek öğrenenin memnun edilmesi</p> <p>3-Öğrencinin kendiliğinden gelen başarıya odaklı etkinlik ve davranışlarının takdir edilmesi</p>
---------------------------	--

TABLO 15:GÜÇLÜ YÖNLER

Zayıf Yönler

Öğrenciler	<p>1--Bazı öğrencileri okulun amaçları doğrultusunda verilen öğretime uyum sağlayamaması</p> <p>2- Öğrencilerin not adaklı düşünceleri ve eğitim - öğretim süreçlerine karşı olan ilgilerinin az olması</p> <p>3- Öğrenci devamsızlıkları, derse devamsızlıklar ve geç kalmaları</p> <p>4- Okulumuzda uluslar arası ve ulusal proje, yarışma çalışmalarına ilginin beklenen düzeyde olmaması</p>
Çalışanlar	<p>1-Bazı çalışanların değişime karşı direnci</p> <p>2-Bazı öğretmenlerin/çalışanların bilgi iletişim teknolojilerini etkin kullanamamaları</p> <p>3- Sınıf öğretmenlerinin öğrencilerin eğitsel gelişimine etki edecek ortak bir anlayışının geliştirememeleri</p> <p>4- Bazı öğretmenlerin dinamizm ve motivasyon eksikliği</p> <p>5- Zümreler arası işbirliğinin yeterli düzeyde olmaması</p>
Veliler	<p>1-Okul ve Okul dışı düzenlenen sportif ve kültürel faaliyetlere katılımın az olması</p>
Bina ve Yerleşke	<p>1- Okulun merkezi bir konumda bulunmaması ve ulaşımın zorluğu</p> <p>2-İl ve İlçe düzeyinde yapılan organizasyonlara katılımın zorluğu</p> <p>3-Sınıfların fiziki kapasitesinin az olması</p>
Donanım	<p>1- Okulun teknolojik altyapısındaki eksiklikler ve yetersizlikler, okulun bu duruma yeterli kaynak ayıramaması</p> <p>2-Kapalı spor alanlarının olmaması</p>
Bütçe	<p>1- Finansal kaynakların yetersizliği</p>
Yönetim Süreçleri	<p>1-Okul yönetimi– öğretmen ve diğer paydaşlarla iletişimde yaşanan problemlerin varlığı</p> <p>2- Demokratik, şeffaf ve eleştiriye açık okul ortamının ve katılımcı yönetim anlayışının eksikliği</p>
İletişim Süreçleri	

TABLO 16:ZAYIF YÖNLER

Dışsal Faktörler

Fırsatlar

Politik

1-Uluslar arası İlişkiler-AB Müktesebatı ve Ulusal Program; mesleki ve hizmet standartların uyumlu hale getirilmesi, kalitenin yükselmesi, mevzuatın yenilenmesi, hareketliliğin artması motivasyonun yükselmesi.
2- Hükümet Politikaları - Devlet Müdahaleleri; piyasa ekonomisi gereği özel sektörün teşviki ve desteklenmesi, ücret eşitsizliklerinin giderilmesi, rekabetin artması insan kaynağı hareketliliği.

Ekonomik

1-İlçemizde fakültelerin ve Jandarma eğitim alayınının olmasından dolayı ekonominin canlanması

Sosyolojik

1-İlçede turizmin yoğun olması
2-Bölgemizin eğitim seviyesinin yüksek olması
3-Okullaşma oranının yeterli olması
4-İlimizde ve ilçemizde üniversitenin bulunması

Teknolojik

1- Teknolojinin kullanımı yaygınlaşması e-devlet ve e-hizmetin standartlarını geliştirmesi, hizmet alıcı ve sunucularının kapasite gelişimi.
2- Teknolojinin hızla gelişerek ilerlemesi, hayatın her alanında kullanımının artarak yayılımı. Hızlı etkin küresel iletişim ve etkileşimi.
3- Bilginin üretimi ve hızlı yayılımı çoğalması ve üretimin artışına katkısı teknoloji - bilgi üretimi paylaşımı ve refaha katkısı
4-Teknoloji gelişimin yeni öğrenme, iş, istihdam ve esnek çalışma fırsatları sunması.

Mevzuat-Yasal

1-Eğitim kalite standartlarının artması

Ekolojik

1-Yenilenebilir enerji kaynaklarının çoğalması ve desteklenmesi
2-Çevre bilincini uyandıracak projelerin desteklenmesi

TABLO 17:FIRSATLAR

Tehditler

Politik	<p>1-Globalleşme, küresel ekonomi, uluslar arası ekonomik kuruluşlar ve alınan kararlar; küresel piyasa ekonomisine entegre önde gelen küresel bir ekonomik kapasite, küresel etkilere açık oluş ve hızlı ekonomik büyümenin dengeli dağılımı oranında eğitime yatırım ve yerel katkı farklılaşmaları. Özel sektörün yatırım yapmada çekinceleri, devlet kurumlarının payındaki düşük değişim</p> <p>2- Küreselleşme rekabet; verimlilik ve insan kaynağındaki esnek ancak çoklu becerilerdeki beklentilerin yükselmesi, hızla değişen mesleklerin becerilerini kazandırmak için ihtiyaca cevap verecek esnek programlı eğitim fırsatların yaratılması.</p> <p>3- Ailelerin daha fazla işgücü piyasasına katılım istem/mecburiyetleri çocuklara odaklanmadaki değişim</p> <p>4- Piyasa ekonomisi tüketim alışkanlıkları ve eğilimlerindeki hızlı değişim.</p>
Ekonomik	<p>1-Ailelerin gelir düzeyinin düşmesi</p> <p>2-Çoğunluğunun emekli olması</p> <p>3-Dünyada ve ülkemizde ekonomik krizlerin yaşanması</p> <p>4-Gelir düzeyi farklı veli profiline olması</p>
Sosyolojik	<p>1-Kentsel yaşam stilleri aile çevre ve insan ilişkilerindeki hızlı değişim, sosyal yapıdaki bu değişimin rehberliği.</p> <p>2-Kırsal değerlerin kente göçü ve kentsel değerlerle etkileşimi, sosyal çatışmalar ve popüler kültür eğilimlerine açıklık.</p>
Teknolojik	<p>1-Hızlı bilgi eskimesi ve bilgi kirliliği, bilgi güvenilirliği bilgi bankalarının korunması ve güvenliği.</p> <p>2-Hizmet kalitesinde beklentilerin yükselmesi, verimlilik, sürdürülebilirlik, işgücü piyasasındaki değişim, risk algıları.</p>
Mevzuat-Yasal	<p>1-Değişen MEB politikaları</p> <p>2-Değişen sınav sistemleri</p>
Ekolojik	<p>1-Sanayileşmenin artması sonucu çevre kirliliğinin artması</p>

TABLO 18: TEHDİTLER

Gelişim ve Sorun Alanları

Gelişim ve sorun alanları analizi ile GZFT analizi sonucunda ortaya çıkan sonuçların planın geleceğe yönelim bölümü ile ilişkilendirilmesi ve buradan hareketle hedef, gösterge ve eylemlerin belirlenmesi sağlanmaktadır.

Gelişim ve sorun alanları ayırımında eğitim ve öğretim faaliyetlerine ilişkin üç temel tema olan Eğitime Erişim, Eğitimde Kalite ve kurumsal Kapasite kullanılmıştır. Eğitime erişim, öğrencinin eğitim faaliyetine erişmesi ve tamamlamasına ilişkin süreçleri; Eğitimde kalite, öğrencinin akademik başarısı, sosyal ve bilişsel gelişimi ve istihdamı da dâhil olmak üzere eğitim ve öğretim sürecinin hayata hazırlama evresini; Kurumsal kapasite ise kurumsal yapı, kurum kültürü, donanım, bina gibi eğitim ve öğretim sürecine destek mahiyetinde olan kapasiteyi belirtmektedir.

Eğitime Erişim	Eğitimde Kalite	Kurumsal Kapasite
Okullaşma Oranı	Akademik Başarı	Kurumsal İletişim
Okula Devam/ Devamsızlık	Sosyal, Kültürel ve Fiziksel Gelişim	Kurumsal Yönetim
Okula Uyum, Oryantasyon	Sınıf Tekrarı	Bina ve Yerleşke
Özel Eğitime İhtiyaç Duyan Bireyler	İstihdam Edilebilirlik ve Yönlendirme	Donanım
Yabancı Öğrenciler	Öğretim Yöntemleri	Temizlik, Hijyen
Hayatboyu Öğrenme	Ders araç gereçleri	İş, Güvenliği, Okul Güvenliği
		Taşıma ve servis

Gelişim ve sorun alanlarına ilişkin GZFT analizinden yola çıkılarak saptamalar yapılırken yukarıdaki tabloda yer alan ayırımında belirtilen temel sorun alanlarına dikkat edilmesi gerekmektedir.

Gelişim ve Sorun Alanlarımız

1.TEMA: EĞİTİM VE ÖĞRETİME ERİŞİM	
1	Bedensel engelli öğrenciler için okul ve kurumların fiziki yetersizliği
2	Bazı okul türlerine yönelik olumsuz algının olması
3	Ortaöğretimde devamsızlık oranının yüksek olması
4	Hayat boyu öğrenmeye katılımın yeterli düzeye erişememiş olması
5	Hayat boyu öğrenmenin tanıtımının yeterli düzeyde olmaması

2.TEMA: EĞİTİM VE ÖĞRETİMDE KALİTE

1	Ulusal ve uluslararası proje çalışmalarına katılan öğretmen ve öğrenci sayılarının yeterli olmaması
2	Okul sağlığı ve temizliği konusunda yetersizliklerin olması
3	İlimizde öğrencileri zararlı alışkanlıklara özendirerek ortamların denetlenmemesi
4	Öğretmenlere yönelik Hizmetiçi eğitimlerin nitelik ve nicelik bakımından yetersiz olması
5	Eğitimde bilgi ve iletişim teknolojilerinin kullanımının yetersiz olması
6	Örgün ve yaygın eğitimi destekleme ve yetiştirme kurslarının nitelik ve nicelik bakımından yetersiz olması
7	Yabancı dil yeterliliğinin düşük olması
8	Uluslararası hareketlilik programlarına katılımın bölgesel düzeyde dengeli olmaması
9	Eğitsel, mesleki ve kişisel rehberlik hizmetlerinin yetersiz olması

3.TEMA: KURUMSAL KAPASİTE

1	Çalışan memnuniyet düzeyinin belirlenmesine yönelik çalışma yapılmaması
2	Okul ve kurumlarımızda yeterli iş güvenliği kapsamında risk analizlerinin yapılmaması
3	Çalışanların yönetim süreçlerine katılımlarının yeterli düzeyde sağlanmaması
4	Çalışanların motivasyonunu artıracak unsurların yetersiz olması
5	Çalışanların ödüllendirilmesinin yeterli düzeyde olmaması
6	Hizmetiçi eğitim kalitesinin yetersizliği
7	Okul ve kurumların fiziki kapasitesinin yetersiz olması
8	Müdürlüğümüze ait kapalı spor alanının olmaması
9	Kurumsal aidiyet duygusunun geliştirilmesine yönelik faaliyetlerin yetersiz olması
10	Stratejik yönetim anlayışının bütün unsurlarıyla hayata geçirilmemiş olması
11	Genel bir izleme-değerlendirme sisteminin olmaması
12	İstatistik ve bilgi temini konusunda veri tabanının yeterli düzeyde olmaması

TABLO 19:GELİŞİM VE SORUN ALANLARIMIZ

J.TESPİT VE İHTİYAÇLARIN BELİRLENMESİ

DURUM ANALİZİ AŞAMALARI	TESPİTLER/ SORUN ALANLARI	İHTİYAÇLAR/ GELİŞİM ALANLARI
Uygulanmakta Olan Stratejik Planın Değerlendirilmesi	*Hedeflerin paydaş beklentilerini tam olarak ifade edecek şekilde ihtiyaçları karşılayacak sayıda olmaması	* Hedeflerin, stratejik planda yer alan analizlerin tamamı değerlendirilerek, içerik ve sayı bakımından iyi ifade edilmesi
Mevzuat Analizi	* Özel sektör kuruluşları, üniversiteler ve yerel kuruluşlar ile işbirliği gerektiren çalışmalarda, kurum ve kuruluşların mevzuat farklılığından kaynaklanan sorunlar	Özel sektör, üniversite ve yerel Kuruluşlarla düzenlenen protokollerde mevzuatla birlikte kurum Umuzun mevcut durumu ve kuruluş politikalarının birlikte değerlendirilmesi
İnsan Kaynakları Analizi	*Öğretmenlerin dijital yeterlikleri arasında farklılıklar bulunması.	*Öğretmenlerin dijital yeterliklerini geliştirmek amacıyla hizmet içi eğitim faaliyetlerine katılmaları..
Paydaş Analizi	*Paydaşların çeşitliliği ve paydaş kitlesinin nicel büyüklüğü, * İdarenin sorumluluk veya yetki alanı dışında paydaş beklentilerinin bulunması	*Paydaşların idareden beklentilerinin faaliyet alanlarıyla uyumu sağlanmalı, *Plan döneminde kurumsal faaliyetler hakkında paydaşlara düzenli bilgilendirme yapılması
Fiziki Kaynak Analizi	*Kapalı spor salonu eksikliğimizin olması *BT sınıfı ve diğer laboratuvarlarımızda eksikliklerimizin olması *Derslik sayısı artan öğrenci sayısını karşılamayabilir.	*Spor salonu yapılması, *BT Sınıfı ve diğer laboratuvarlara malzeme desteği ve yenilenmesi *Derslik sayısının artırılması
Teknoloji ve Bilişim Altyapısı Analizi	*Okulumuzda Fatih projesi uygulanmaktadır .Bu kapsamda sınıflarımızda E.T. bulunmakta ve fiber altyapısına sahiptir.	*Teknolojik cihazların bakım ve tamiratlarının sağlanması
Mali Kaynak Analizi	* Öngörülemeyen nedenlerden dolayı bütçede kesinti ihtimalinin yapılması	*Harcama planlamalarında mali kaynaklarda meydana gelecek öngörülemeyen değişikliklerin dikkate alınması

TABLO20: TESPİT VE İHTİYAÇLARIN BELİRLENMESİ

BÖLÜM III: MİSYON, VİZYON VE TEMEL DEĞERLER

Okul Müdürlüğümüzün Misyon, vizyon, temel ilke ve değerlerinin oluşturulması kapsamında öğretmenlerimiz, öğrencilerimiz, velilerimiz, çalışanlarımız ve diğer paydaşlarımızdan alınan görüşler, sonucunda stratejik plan hazırlama ekibi tarafından oluşturulan Misyon, Vizyon, Temel Değerler; Okulumuz üst kurulana sunulmuş ve üst kurul tarafından onaylanmıştır.



**UYUYAN MİLLETLER YA ÖLÜR,
YA DA KÖLE OLARAK UYANIR..!**

Mustafa Kemal Atatürk

MİSYONUMUZ

Biz 15 Temmuz Şehitleri Anadolu Lisesi olarak, bütün öğrencilere kişisel, toplumsal ve küresel sorumluluk bilincine sahip, yaşadığı dünyaya değer katabilecek, yenilikçi, bilgiler arasında transfer yapabilen, Atatürk ilke ve inkılapları çizgisinde yaratıcı ve özgür düşünen, öğrenmeyi öğrenen, öğrendiklerini sosyal hayatta uygulayabilen yüksek nitelikli bireyler yetiştirmek.,21. Yüzyılın gelişen ihtiyaçlarına cevap verebilecek bilgi donanımıyla onları geleceğe hazırlamak, sorunları önceden görüp, bu sorunlara sağlıklı çözümler üretebilecek becerileri kazandırmak için varız.

VİZYONUMUZ

Donanımı ve fiziki yapısıyla, eğitim öğretimle, dinamik ve özgün çalışmalarıyla, her alanda kazandığı başarılarla, sürekli öğrenen, topluma yönelik proje ve çözümler üretebilen, çevresine model bir eğitim kurumu olmaktır.

TEMEL DEĞERLERİMİZ

Okulumuz;

- Önce insan diyenlerin,
- Değişimi ve gelişimi hedefleyenlerin,
- Ekip ruhu ile çalışanların,
- Kaliteyi ön planda tutanların,
- Kaynakları etkili ve verimli kullananların,
- Sorunun değil çözümün bir parçası olanların,
- Akla ve bilime önem verenlerin,
- Öğrenen birey, öğrenen organizasyon felsefesini benimseyenlerin,
- Devlet malını kendi malı gibi koruyanların,
- Ben değil, biz duygusuna sahip olanların,

Çalıştığı yerdir.



BÖLÜM IV: AMAÇ, HEDEF VE EYLEMLER

Stratejik Amaçlar , Hedefler

Amaç 1: Ekonomik, sosyal, kültürel farklılıkların yarattığı dezavantajlardan etkilenmeksizin bireylerin eğitim ve öğretime erişimini ve devamını sağlamak.

Hedef 1.1.: Plan dönemi sonuna kadar 20 gün ve üzeri devamsız öğrenci oranının azaltulmasını sağlamak.

Amaç2.1: Yükseköğretime öğrenci seçme ve yerleştirme sisteminde öğrencilerimizin gösterdiği başarıları artırmak.

Hedef 2.1 :Üniversite Seçme ve Yerleştirme Sınavında üniversiteye yerleşme oranını artırmak

Amaç2.2: Öğrencilerin akademik başarılarını yükseltirken onların sosyal, kültürel ve sportif anlamda da gelişimlerini sağlamak

Hedef 2.2:Öğrencilerin akademik başarı ve öğrenme kazanımları dikkate alınarak, öğrencilerimiz arasındaki başarı düzeyi farklılıklarını azaltmak ve eğitim kalitesini yükseltmek.

Amaç 2.3: Öğrencilerin akademik başarılarını artırmak.

Hedef 2.3:Öğrencilerin akademik başarı ve öğrenme kazanımları dikkate alınarak, öğrencilerimiz arasındaki başarı düzeyi farklılıklarını azaltmak ve eğitim kalitesini yükseltmek.

Amaç 2.4: Eğitim ve öğretim faaliyetlerinde ortaya çıkan sorunları proje tabanlı yöntemlerle çözüme ulaştırmak ve 21. yüzyıl becerileri ile bütünleşik kaliteli eğitim hizmeti sunmak

Hedef 2.4: EBA kullanan öğrenci oranlarını %100'e, EBA kullanan öğretmen oranlarını %100'e çıkarmak

Amaç 3.1: Çalışanların özveri ve motivasyonunu artıracak, etkili iletişim ve katılımı sağlayacak çalışmalar yapmak

Hedef 3.1:Hastalık,sevk izin durumlarında kolaylık sağlamak, tebrik, taziyeye vb. kültürünün yerleşmesini sağlamak

Amaç 3.2: Kurumun Fiziki eksikleri giderilerek eğitim öğretim ortamının tam kapasitede kullanılmasını sağlayarak imajına katkı oluşturacak çalışmalar yapmak.

Hedef 3.2.1: Okuldaki yazıcı fotokopi akıllı tahta ve sarf malzemelerin sürekli işler tutmak, bahçe peyzaj çalışması yapmak.

AMAÇ, HEDEF, GÖSTERGE VE STRATEJILER

TEMA I: EĞİTİM VE ÖĞRETİME ERİŞİM VE KATILIM

Eğitim ve öğretime erişim okullaşma ve okul terki, devam ve devamsızlık, okula uyum ve oryantasyon, özel eğitime ihtiyaç duyan bireylerin eğitime erişimi, yabancı öğrencilerin eğitime erişimi ve hayat boyu öğrenme kapsamında yürütülen faaliyetlerin ele alındığı temadır.

Amaç 1	Ekonomik, sosyal, kültürel farklılıkların yarattığı dezavantajlardan etkilenmeksizin bireylerin eğitim ve öğretime erişimini ve devamını sağlamak.								
Hedef 1.1	Plan dönemi sonuna kadar 20 gün ve üzeri devamsız öğrenci oranının azaltılmasını sağlamak.								
No	PERFORMANS GÖSTERGESİ	Hedef Etkisi	Mevcut		HEDEF				
			2024	2025	2026	2027	2028	İzleme Sıklığı	Raporlama Sıklığı
PG.1.1.1	20 gün ve üzeri devamsızlık oranı	%40	%5	%4	%3	%2	%1	6 ay	6 ay
PG.1.1.2	Kayıt bölgesindeki öğrencilerden okula kayıt yaptıranların oranı (%)	%30	%100	%100	%100	%100	%100	6 ay	6 ay
PG.1.1.3	Okula yeni başlayan öğrencilerden oryantasyon eğitimine katılanların oranı (%)	%20	%60	%70	%80	%90	%100	6 ay	6 ay
PG.1.1.4	Sınıf tekrarı yapan öğrenci oranı (Devamsızlık nedeniyle)	%10	%0	%0	%0	%0	%0	6 ay	6 ay
Sorumlu Birim	Okul İdaresi ve Öğretmenler								
İşbirliği Yapılacak Birim(ler)	İlçe Milli Eğitim ve Yerel Yönetimler								
Riskler	Veli iletişim ve adres bilgilerine ulaşılamaması								
Stratejiler	Kurumlar ve kişiler arası işbirliği ile hedef gruba ulaşımın sağlanması Özürsüz devamsızlığı 5 gün ve üzeri olan öğrencilerin velilerine devamsızlık mektubu gönderilmesi Özürsüz/ Özürlü devamsızlığı 15 gün ve üzeri olan öğrenci velileriyle görüşme yapılması.								

Maliyet Tahmini	0
Tespitler	Eđitime eriřimle ilgili problemler iletiřimin koordinesinde yařanan aksaklıklardan meydana gelebilmektedir.
İhtiyaçlar	Veli adres bilgileri deđiřtiđinde eđer nüfus müdürlüklerinde deđiřiklik kaydı yapıldıysa e okul üzerinden güncelleme yapma yolu ile deđiřikliğe ulařılabilmektedir. Fakat nüfus müdürlüklerine bildirilmeyen adres deđiřimlerinde yerel kaynaklarla iřbirliğine ihtiyaç vardır.

TABLO 21: AMAÇ, HEDEF, GÖSTERGE VE STRATEJİLER 1.1

TEMA II: EĐİTİM VE ÖĐRETİMDE KALİTE

Eđitim ve öđretimde kalitenin artırılması bařlıđı esas olarak eđitim ve öđretim faaliyetinin hayata hazırlama iřlevinde yapılacak çalıřmaları kapsamaktadır.

Bu tema altında akademik bařarı, sınav kaygıları, sınıfta kalma, ders bařarıları ve kazanımları, disiplin sorunları, öđrencilerin bilimsel, sanatsal, kültürel ve sportif faaliyetleri ile istihdam ve meslek edindirmeye yönelik rehberlik ve diđer mesleki faaliyetler yer almaktadır.

Amaç 2.1	Yükseköđretime öđrenci seçme ve yerleřtirme sisteminde öđrencilerimizin gösterdiđi bařarıları artırmak									
Hedef 2.1	Üniversite Seçme ve Yerleřtirme Sınavında üniversiteye yerleřme oranını artırmak									
No	PERFORMANS GÖSTERGESİ	Hedefe Etkisi	MEVCUT					HEDEF		
			2024	2025	2026	2027	2028	İzleme Sıklıđı	Raporlama Sıklıđı	
PG.2.1.1	YKS Sınavları sonucunda yerleřen öđrenci oranı	%70	%43	%48	%53	%58	%60	1 yıl	1 yıl	
PG.2.1.2	Tercih konusunda yapılan rehberlik görüřme sayısı(Veli-Öđrenci)	%20	25	45	50	55	70	1 yıl	1 yıl	
PG.2.1.3	Düzenlenen üniversite gezisi veya tanıtımı	%10	2	3	3	4	5	1 yıl	1 yıl	
Sorumlu Birim	Okul İdaresi, Gezi Kulübü, Rehberlik Servisi									
İřbirliđi Yapılacak Birim(ler)	İlçe Milli Eđitim, Okul Aile Birliđi									
Riskler	Üniversite gezilerinin maliyet gerektirmesi									
Stratejiler	Tüm sınıflar düzeyinde önceki yıllarda çıkmıř sınav sorularını ilgili konular geldikçe çözmek, sınav sorularında yařanan yaklařım farklılıklarını öđrencilerle paylařmak. Özellikle 12. Sınıflarda Üniversite Seçme ve Yerleřtirme Sınavına yönelik									

	zümrelerin belirledikleri çalışmalarını gerçekleştirmek. Özellikle üniversite tercih döneminde öğrencilerimize ve velilerine rehberlik yapmak. Gözde olan Üniversitelere gezi veya tanıtım amaçlı etkinlikler yapmak
Maliyet Tahmini	Gezi bölgesine özgü maliyet
Tespitler	Öğrencilere yapılan rehberliklerin doğru tercih aşamasındaki önemi
İhtiyaçlar	Yeterli bölüm tanıtımı

TABLO 22: AMAÇ, HEDEF, GÖSTERGE VE STRATEJİLER 2.1

Amaç 2.2:		Öğrencilerin akademik başarılarını yükseltirken onların sosyal, kültürel ve sportif anlamda da gelişimlerini sağlamak							
Hedef 2.2:		Öğrencilerin bilimsel, kültürel, sosyal ve sportif alanlardaki kazanımlarını geliştirecek faaliyetlerin sayısını artırmak.							
No	PERFORMANS GÖSTERGESİ	Hedefe Etkisi	Mevcut		HEDEF				
			2024	2025	2026	2027	2028	İzleme Sıklığı	Raporlama Sıklığı
PG.2.2.1	Sosyal, kültürel ve sportif Faaliyetlere katılım oranı	%50	%55	%75	%80	%85	%90	1 yıl	1 yıl
PG.2.2.3	Okulumuz lisanslı öğrenci sayısı	%30	90	100	120	130	140	1 yıl	1 yıl
PG.2.2.3	Öğrenci başına yıllık okunan kitap sayısı	%20	5	6	7	8	9	1 yıl	1 yıl
Sorumlu Birim		Okul İdaresi , Gezi Kulübü, Kütüphanecilik Kulübü ve Öğretmenler							
İşbirliği Yapılacak Birim(ler)		Okul Aile Birliği							
Riskler		"Eğitimde Başarı" kavramından yalnızca akademik başarının anlaşılması							
Stratejiler		Okul Gezilerinin Düzenlenmesi (Tarihi, Kültürel ve Üniversitelere yönelik geziler) Spor Müsabakaları Düzenlenmesi-İl genelinde yapılacak sportif yarışmalara katılmak Kitap Okuma Saatleri Düzenlenmesi (sessiz okuma eylemi)							
Maliyet Tahmini		Gezi yöresine uygun maliyet							
Tespitler		Okulumuzda sosyal, kültürel ve sportif etkinliklere yönelik çalışmaların olduğu görülmüştür. Okulumuzda sosyal, kültürel ve sportif etkinliklere yönelik yarışmalara katılım olduğu görülmüştür.							
İhtiyaçlar		Okul ve okul dışı etkinliklere yönelik finans desteğine ihtiyaç vardır.							

TABLO 23: AMAÇ, HEDEF, GÖSTERGE VE STRATEJİLER 2.2

Amaç 2.3		Öğrencilerin akademik başarılarını artırmak							
Hedef 2.3		Öğrencilerin akademik başarı ve öğrenme kazanımları dikkate alınarak, öğrencilerimiz arasındaki başarı düzeyi farklılıklarını azaltmak ve eğitim kalitesini yükseltmek.							
No	PERFORMANS GÖSTERGESİ	Hedefe Etkisi	Mevcut		HEDEF				
			2024	2025	2026	2027	2028	İzleme Sıklığı	Raporlama Sıklığı
PG.2.3.1	Öğrencilere yetiştirme kursları verilmesi	%50	6	7	8	9	10	1 yıl	1 yıl
PG.2.3.2	Öğrencilere Rehberlik Verilmesi	%20	180	200	250	270	280	1 yıl	1 yıl
PG.2.3.3	Yılsonu başarı belgesi alan öğrenci sayısının artırılması	%20	153	170	190	200	210	1 yıl	1 yıl
Sorumlu Birim		Okul İdaresi ve Öğretmenler							
İşbirliği Yapılacak Birim(ler)		İlçe Milli Eğitim							
Riskler		Öğrencilerin DYK kurslarına yeterli başvuru yapmaması							
Stratejiler		Açılacak Olan Destekleme Yetiştirme Kurslarına Takvim Doğrultusunda öğrencilerin yönlendirilmesi Sınav takvimi uygulamalarının en iyiye ulaşmasını sağlamak. Sınav Kaygılarını giderici ve başarıyı artırıcı görüşmelerin yapılması							
Maliyet Tahmini		0							
Tespitler		Destekleme Yetiştirme Kurslarının öğrencileri eksik gördükleri konularda desteklediği görülmüştür. Rehberlik servisi görüşmelerinin kaygı giderme konusunda sağladığı faydalar							
İhtiyaçlar		DYK kurslarına yeterli öğrenci başvurusu							

TABLO 24: AMAÇ, HEDEF, GÖSTERGE VE STRATEJİLER 2.3

Amaç 2.4		Eğitim ve öğretim faaliyetlerinde ortaya çıkan sorunları proje tabanlı yöntemlerle çözüme ulaştırmak ve 21. yüzyıl becerileri ile bütünleşik kaliteli eğitim hizmeti sunmak							
Hedef 2.4		EBA kullanan öğrenci oranlarını %100'e, EBA kullanan öğretmen oranlarını %100'e çıkarmak							
No	PERFORMANS GÖSTERGESİ	Hedefe Etkisi	MEVCUT					HEDEF	
			2024	2025	2026	2027	2028	İzleme Sıklığı	Raporlama Sıklığı
PG.2.3.1	FATİH Projesi kapsamında eğitimcilerin verdiği kurslara katılan öğretmen sayısı	%40	25	25	25	25	25	1 yıl	1 yıl
PG.2.3.2	EBA kullanan öğretmen oranı	%30	%60	%70	%80	%90	%100	1 yıl	1 yıl
PG.2.3.3	EBA kullanan öğrenci oranı	%30	%60	%70	%80	%90	%100	1 yıl	1 yıl
Sorumlu Birim		Öğretmenler							
İşbirliği Yapılacak Birim(ler)		Öğretmenler							
Riskler		Her öğrencinin evinde internet altyapısı olmaması Teknolojinin kullanımı konusunda bilgi düzeyinin düşük olması, Bilinçsiz bilgisayar kullanımı, EBA sistem içeriğinin yeterli olmaması,							
Stratejiler		EBA üzerinden ders işleme hatta ödev verme şeklinde EBA sistemine giriş yapılmasının sağlanması, ders başarı ve anlama oranının EBA kullanılarak artırılması							
Maliyet Tahmini		0							
Tespitler		Öğrencilerde EBA kullanım oranının görece düşük olduğu görülmüştür. Bu yüzden üstte belirtilen yöntemler uygulanarak EBA sisteminden daha fazla yararlanılması gerekmektedir. Öğretmenlerin kullanım oranının yüksek olmakla birlikte istenen seviyede değildir. Öğretmenlerin müfredat programını yetiştirme kaygısı EBA kullanım oranını düşürmektedir.							
İhtiyaçlar		Her öğretmen dersinde EBA sistemini öğrencilere ayrıntılı bir şekilde tanıtmalı, kullanmalı ve öğrencilerini kullanmaya teşvik etmelidir. Tablet önceki yıllarda iki dönem dağıtılmış ancak kesintiye uğramıştır.							

TABLO 25: AMAÇ, HEDEF, GÖSTERGE VE STRATEJİLER 2.4

TEMA III: KURUMSAL KAPASİTENİN GELİŞTİRİLMESİ

Amaç 3.1	Çalışanların özveri ve motivasyonunu artıracak , etkili iletişim ve katılımı sağlayacak çalışmalar yapmak								
Hedef 3.1	Hastalık, sevk izin durumlarında kolaylık sağlamak, tebrik, taziye vb. kültürünün yerleşmesini sağlamak								
No	PERFORMANS GÖSTERGESİ	Hedefe Etkisi	Mevcut					HEDEF	
			2024	2025	2026	2027	2028	İzleme Sıklığı	Raporlama Sıklığı
PG.3.1.1	Ev hastane vb. ziyaretlere katılım oranı	%50	%10	%30	%40	%50	%60	1 yıl	1 yıl
PG.3.1.2	Çalışanlara yönelik kaynaştırma etkinliklerinin yapılması	%50	2	4	6	7	8	1 yıl	1 yıl
Sorumlu Birim	Okul İdaresi ve Sosyal Yardımlaşma Kulübü								
İşbirliği Yapılacak Birim(ler)	Öğretmenler								
Riskler	-								
Stratejiler	Çalışanlara özel günlerinde mesaj atılarak, günün anlamına uygun programlar düzenlenecek Ev hastane vb. ziyaretler yapılacak Öğretmenler arası gezi düzenlenecek								
Maliyet Tahmini	Gezi bölgesine özgü maliyet								
Tespitler	Özel günlerde mesaj, ziyaret , etkinlik vb. düzenlenmesi, öğretmenler arası gezi kahvaltı vb. düzenlenen etkinliklerin öğretmen motivasyonunu ve aidiyet duygusunu artırdığı görüldü								
İhtiyaçlar	Tüm öğretmenlerin katılımı								

TABLO 26: AMAÇ, HEDEF, GÖSTERGE VE STRATEJİLER 3.1

Amaç 3.2		Kurumun Fiziki eksikleri giderilerek eğitim öğretim ortamının tam kapasitede kullanılmasını sağlayarak imajına katkı oluşturacak çalışmalar yapmak							
Hedef 3.2		Okuldaki yazıcı fotokopi akıllı tahta ve sarf malzemelerin sürekli işler tutmak, bahçe düzenlemesi yapmak							
No	PERFORMANS GÖSTERGESİ	Hedefe Etkisi	MEVCUT					HEDEF	
			2024	2025	2026	2027	2028	İzleme Sıklığı	Raporlama Sıklığı
PG.3.2.1	İşler durumdaki okuldaki yazıcı akıllı tahta fotokopi ve sarf malzemeleri oranı	%50	%80	%90	%100	%100	%100	6 ay	6 ay
PG.3.2.2	Bahçe, bina, otopark ve spor alanlarının tamamlanma oranları	%50	%30	%50	%60	%70	%90	6 ay	6 ay
Sorumlu Birim		Okul İdaresi ve Öğretmenler							
İşbirliği Yapılacak Birim(ler)		Okul Aile Birliği, Spor Kulübü							
Riskler		Maliyetlerdeki öngörülemeyen artışlar Tasarruf önceliklerindeki değişiklikler							
Stratejiler		Okul aile birliği ve ödeneklerle çalışmaların plan doğrultusunda tamamlanması							
Maliyet Tahmini		10.000							
Tespitler		Fiziki olarak binalar							
İhtiyaçlar		Finans desteğine ihtiyaç vardır.							

TABLO 27: AMAÇ, HEDEF, GÖSTERGE VE STRATEJİLER 3.2

V. BÖLÜM: MALİYETLENDİRME

2024-2028 Stratejik Planı Faaliyet/Proje Maliyetlendirme Tablosu

Kaynak Tablosu	2024	2025	2026	2027	2028	Toplam
Genel Bütçe	100.000	120.000	130.000	140.000	150.000	640.000
Valilikler ve Belediyelerin Katkısı	0	0	0	0	0	0
Diğer (Okul Aile Birlikleri)	1000	1500	2000	3000	5000	12.500
TOPLAM	101.000	121.500	132.000	143.000	155.000	652.500

TABLO 28: MALİYETLENDİRME

VI. BÖLÜM: İZLEME VE DEĞERLENDİRME

15 Temmuz Şehitleri Anadolu Lisesi 2024-2028 Stratejik Planı İzleme Ve Değerlendirme Modeli

5018 sayılı Kamu Mali Yönetimi ve Kontrol Kanununun amaçlarından biri; kalkınma planları ve programlarda yer alan politika ve hedefler doğrultusunda kamu kaynaklarının etkili, ekonomik ve verimli bir şekilde elde edilmesi ve kullanılmasını, hesap verebilirliği ve malî saydamlığı sağlamak üzere, kamu malî yönetiminin yapısını ve işleyişini düzenlemektir.

Bu kapsamda 15 Temmuz Şehitleri Anadolu Lisesi 2024-2028 dönemine ilişkin kalkınma planları ve programlarda yer alan politika ve hedefler doğrultusunda kaynaklarının etkili, ekonomik ve verimli bir şekilde elde edilmesi ve kullanılmasını, hesap verebilirliği ve saydamlığı sağlamak üzere 15 Temmuz Şehitleri Anadolu Lisesi 2024-2028 Stratejik Planı'nı hazırlamıştır. Hazırlanan planın gerçekleşme durumlarının tespiti ve gerekli önlemlerin zamanında ve etkin biçimde alınabilmesi için 15 Temmuz Şehitleri Anadolu Lisesi 2024-2028 Stratejik Planı İzleme ve Değerlendirme Modeli geliştirilmiştir.

İzleme, okulumuzda stratejik planın uygulamasının takibi ve raporlanması hedeflerimizde ulaşacağımız noktaları belirler. Değerlendirme ise Stratejik planın izlenmesinde 6 aylık ve 1 yıllık dönemlerde izleme yapılacak denetim birimleri, il ve ilçe millî eğitim müdürlüğü ve Bakanlık denetim ve kontrollerine hazır halde tutulacaktır.

2024-2028 Stratejik Planı İzleme ve Değerlendirme Modeli'nin çerçevesini;

1. 15 Temmuz Şehitleri Anadolu Lisesi 2024-2028 Stratejik Planı ve performans programlarında yer alan performans göstergelerinin gerçekleşme durumlarının tespit edilmesi,
2. Performans göstergelerinin gerçekleşme durumlarının hedeflerle kıyaslanması,
3. Sonuçların raporlanması ve paydaşlarla paylaşımı,
4. Gerekli tedbirlerin alınması süreçleri oluşturmaktadır.



Şekil4: İzleme Değerlendirme Süreci

EKLER:**EK1:15 Temmuz Şehitleri Anadolu Lisesi 2024- 2028 Stratejik Planı Geliştirme Kurulu****T.C. SAFRANBOLU KAYMAKAMLIĞI****SAFRANBOLU 15 TEMMUZ ŞEHİTLERİ ANADOLU LİSESİ MÜDÜRLÜĞÜ**

5018 sayılı Kamu Mali Yönetimi ve Kontrol Kanunu gereğince Milli Eğitim Müdürlüğü birimlerinin katkılarıyla katılımcı yöntemlerle hazırlanan Safranbolu 15 Temmuz Şehitleri Anadolu Lisesi 2024- 2028 Stratejik Planı tarafımızca uygun görülmüştür.

15 Temmuz Şehitleri Anadolu Lisesi 2024- 2028 Stratejik Planı Geliştirme Kurulu

SIRA NO	AD SOYAD	ÜNVANI
1	RAMAZAN YENİAYDIN	OKUL MÜDÜR
2	NESLİHAN ERDÖNMEZ	MÜDÜR YARDIMCISI
3	SAİT HAMİ AKBOLAT	ÖĞRETMEN
4	PINAR ELVANAĞACI KARABAY	ÖĞRETMEN
5	KAMURAN TOPUZ	OKUL AİLE BAŞK.

EK2: Paydaş Sınıflandırma Matrisi

Paydaşların Tespiti

PAYDAŞLAR	İÇ PAYDAŞLAR	DIŞ PAYDAŞLAR
Millî Eğitim Bakanlığı		√
Valilik		√
Karabük İl MillîEğitim Müdürlüğü		√
Kaymakamlık		√
Safranbolu İlçe Millî Eğitim Müdürlüğü		√
Okul Müdürümüz ve Müdür Yardımcımız	√	
Öğretmenlerimiz	√	
Öğrenciler ve Veliler	√	
Okul Aile Birliği	√	
Personelimiz	√	
Karabük Üniversitesi		√
Belediyeler		√
Güvenlik Güçleri (Emniyet, Jandarma)		√
Bayındırlık ve İskân Müdürlüğü		√
Sosyal Hizmetler Müdürlüğü		√
Gençlik ve Spor Müdürlüğü		√
Muhtarlık		√
Diğer Eğitim Kurumları		√
Sivil Toplum Kuruluşları		√
Özel Sektör		√
Diğer Kurum ve Kuruluşlar		√

EK3: Paydaş Önceliklendirme Matrisi

Paydaş	İç Paydaş	Dış Paydaş	Yararlanıcı (Müşteri)	Neden Paydaş?	Önceliği
MEB		√		Bağlı olduğumuz merkezi idare	1
Valilik		√		Amaç ve hedeflerimize Ulaşmak için iş birliği yapacağımız kurumlar	1
Karabük İl Milli Eğitim Müdürlüğü		√		Amaç ve hedeflerimize Ulaşmak için iş birliği yapacağımız kurumlar	1
Kaymakamlık		√		Amaç ve hedeflerimize Ulaşmak için iş birliği yapacağımız kurumlar	1
Safranbolu İlçe Milli Eğitim Müdürlüğü		√		Amaç ve hedeflerimize Ulaşmak için iş birliği yapacağımız kurumlar	1
Okul Müdürümüz ve Müdür Yardımcımız		√		Hizmet sağlayan	1
Öğretmenlerimiz	√			Hizmet sağlayan	1
Öğrenciler			√	Hizmetlerimizden yararlandıkları için	1
Veliler	√			Hizmetlerimizden yararlanan öğrenci velileri	1
Okul Aile Birliği	√			Hizmet sağlayan	1
Personelimiz	√			Hizmet sağlayan	1
Karabük Üniversitesi		√		Amaç ve hedeflerimize Ulaşmak için iş birliği yapacağımız kurumlar	2
Belediyeler		√		Amaç ve hedeflerimize Ulaşmak için iş birliği yapacağımız kurumlar	3
Güvenlik Güçleri (Emniyet, Jandarma)		√		Amaç ve hedeflerimize Ulaşmak için iş birliği yapacağımız kurumlar	3
Bayındırlık ve İskan Müdürlüğü		√		Amaç ve hedeflerimize Ulaşmak için iş birliği yapacağımız kurumlar	2
Sosyal Müdürlüğü		√		Amaç ve hedeflerimize Ulaşmak için iş birliği yapacağımız kurumlar	2
Gençlik ve Spor Müdürlüğü		√		Amaç ve hedeflerimize Ulaşmak için iş birliği yapacağımız kurumlar	3
Muhtarlık		√		Amaç ve hedeflerimize Ulaşmak için iş birliği yapacağımız kurumlar	2

Diğer Eğitim Kurumları		√		Amaç ve hedeflerimize Ulaşmak için iş birliği yapacağımız kurumlar	2
Sivil Toplum Kuruluşları		√		Amaç ve hedeflerimize Ulaşmak için iş birliği yapacağımız kurumlar	2
Özel Sektör		√		Amaç ve hedeflerimize Ulaşmak için iş birliği yapacağımız kurumlar	2
Diğer Kurum ve Kuruluşlar		√		Amaç ve hedeflerimize Ulaşmak için iş birliği yapacağımız kurumlar	2

EK-4 Yararlanıcı Ürün/Hizmet Matrisi

Ürün/Hizmet	Eğitim-Öğretim (Örgün- Yaygın)	Yatılılık-Bursluluk	Nitelikli İş Gücü	AR-GE, Projeler, Danışmanlık	Altyapı, Donatım Yatırım	Yayın	Rehberlik, Kurs, Sosyal etkinlikler	Mezunlar (Öğrenci)	Ölçme-Değerlendirme
Yararlanıcı (Müşteri)									
Öğrenciler	√	o			√	√	√		
Veliler							√		
Üniversiteler			o	o				√	
Uluslararası kuruluşlar				o		o			
Meslek Kuruluşları									
Sağlık kuruluşları			o						
Diğer Kurumlar									o
Özel sektör			√	o		o			

√ : Tamamı O: Bir kısmı